

Ambitions pour

Magazine municipal d'informations
2^{ème} semestre 2022

LURE

Gymnase en chantier



LURE



www.lure.fr



MENUISERIES 70

- Fenêtres
- Portes
- Volets roulants
- Volets battants
- Brise soleil
- Portails
- Clôtures
- Pergolas
- Stores
- Portes de garage

61 rue des Vosges
70200 LURE

06 17 27 99 90

www.menuiseries70.fr

PERSONENI

MENUISERIES DE QUALITÉ

FABRICANT DEPUIS 1945

FABRICANT
Fenêtres
Portes
Volets

PVC, BOIS, ALU, MIXTE

70200 LINEXERT - Tél : 03 84 63 60 09

www.menuiserie-personeni.fr



MOREL PRIMEURS



Fruits & légumes, crèmerie, épicerie, produits régionaux

OUVERTURE :

Lundi, Mardi, Mercredi, Jeudi : 8h00 à 12h30 - 14h00 à 19h00

Vendredi et Samedi : non-stop 8h00 à 19h00

TICKETS RESTAURANTS ACCEPTÉS

Centre commercial des Cloies 70200 LURE

RAPID'INFO

DÉPANNAGE INFORMATIQUE

10 rue Le Corbusier - 70250 RONCHAMP

contact@rapidinfo70.fr

➤ MATÉRIEL INFORMATIQUE

➤ DÉPANNAGE

➤ REMISE À NIVEAU



DEVIS GRATUIT

09 72 32 03 18



ÉTUDES CONSEILS EN AMÉNAGEMENTS

Nicolas RICHARD

06 75 20 76 61

nicolas.richard@eca-est.fr

11 bis rue de l'Étang des Brosses
La Boiche - 70200 FRANCHEVELLE

COMPÉTENCES

Infrastructure

Génie-civil

VRD

Eau potable

Assainissement

ETUDE - PLAN - SUIVI DE CHANTIER

Animations et spectacles pour tous



Les fêtes de fin d'année seront l'occasion de se divertir en famille

Le lancement des festivités en centre-ville aura lieu le **vendredi 2 décembre à 18h** au rond-point de la Poste. Un moment de convivialité proposé par les élus municipaux.

Saint Nicolas en balade



Le mardi 6 décembre au centre-ville

Les boulangers lurons, BRADY, DOZIÈRE et SALZARD, invitent comme chaque année le saint patron des enfants au cœur de la cité pour une distribution de friandises et autres douceurs destinées aux plus jeunes.

Cette année, Saint Nicolas déambulera le mardi 6 décembre à partir de 15h jusqu'à 19h dans les rues du centre-ville.



Balades en calèche et à poney

Les samedi 17, dimanche 18 et mercredi 21 décembre



Escape Game

Parvis de l'auditorium

Du 2 au 31 décembre

Un Escape Game à faire en famille (enfants à partir de 8 ans) ou entre amis ! Vous allez fouiller la loge d'un magicien/espion pour le Mi6. Vous devrez trouver comment déclencher des mécanismes secrets et des portes dérobées pour accomplir votre mission. Vous allez vivre une vraie aventure !

Nous accueillons les débutants avec bienveillance tout comme les plus aguerris. Rien ne fait peur et vous ne serez pas enfermés.



Réservations uniquement sur : <https://benjamindefrance.com>
Infos et tarifs : 06.63.63.56.59

À l'auditorium

Le petit chaperon rouge

Théâtre tout public dès 4 ans - durée 45 min
Mardi 13 décembre à 20h30 - de 5€ à 10€

Une adaptation libre et décalée où le loup n'a rien d'un carnassier. Quant au chaperon, il fonce vers tous les interdits ! Malgré le poids des traditions, tous les deux vont tenter de changer leurs destinées.



Le loup de fer

Récit fantastique et musical tout public dès 10 ans - durée 1h05
Vendredi 16 décembre à 20h30 - de 5€ à 10€

Un récit musical pour adolescents et adultes proche de l'univers de l'Heroïc Fantasy qui aborde entre autres les thèmes du harcèlement et du désastre écologique. Une épopée des temps modernes.



Les petits tous

Cirque d'objets tout public dès 4 ans - durée 40 min
Mercredi 21 décembre à 10h & 15h - de 4€ à 6€

Spectacle de cirque d'objets et de mime qui nous invite avec tendresse à nous émerveiller des petits riens quotidiens en créant un espace intime et chaleureux, propice à un imaginaire poétique et fragile...



Noël au cœur de LURE

Marchés de Noël

Espace Anatole

Dimanche 11 décembre, de 14h à 20h

Le marché de Noël organisé par le conseil citoyen du Mortard.

Au programme : artisans et producteurs locaux, animations de rues : micro-trottoir, promenade en calèche, spectacle de feu, tombola gratuite, buvette/restauration



Espace Cotin et passage Vox

Du samedi 3 au samedi 24 décembre

Le marché de Noël organisé par le comité des fêtes, avec une cinquantaine d'exposants, des dégustations et ventes diverses : foie gras, pain d'épice, miel, huîtres, champagne, crêpes, boissons, vin chaud... des animations festives et musicales, des séances de maquillage pour enfants...



La maison du Père Noël

Les dimanches 4 et 11 décembre après-midi
Les mercredis 7 et 14

Puis durant la semaine de vacances,
du samedi 17 au samedi 24 décembre



Sur son 31, le Père Noël en personne sera présent pour des séances photos inoubliables !

Concert de Noël

Église Saint Martin

Musique d'ensemble - durée 1h30

Dimanche 18 décembre à 17h - gratuit

Le traditionnel concert de Noël réunit les deux orchestres d'harmonie de LURE et de LUXEUIL-LES-BAINS pour une fin d'après-midi avant Noël



Ciné-goûter

Cinéma Espace Méliès

Deux films et un goûter

Vendredi 23 décembre à 14h30 - 11€

Programmation annoncée très prochainement



Des jeux avec les commerçants

Durant le mois de décembre

Les adhérents à l'union du commerce luron proposent des jeux à leurs clients



Et venez découvrir encore bien d'autres surprises dans vos commerces du centre-ville !



La pieuvre jette son encre

Cet été, Sébastien PREVOT a ouvert un salon de tatouage baptisé « Black Octopus (Pieuvre noire) » au 46, avenue Carnot, à côté du salon de coiffure Imagin'A'Tifs. Passionné de longue date et exerçant depuis près de 5 ans, le jeune artiste sur peau souhaitait ouvrir son propre « shop ». LURE lui a semblé une bonne opportunité de développer son activité et faire état de tout son talent. Formé à l'école EOMTP de Lyon et agréé suite à la formation hygiène nécessaire à la pratique commerciale de son art. Accompagné par Inès, Lau, stagiaires et Bastien, apprenti récemment arrivé, Sébastien offre ses services à toute personne désirant un motif pictural précis ou sans idée particulière. « Avant tout, j'étudie le projet en totale concertation avec le client en vue de finaliser celui qui conviendra le mieux », rassure-t-il. Tous types de dessins et projets peuvent être réalisés : traditionnel, ethnique, polynésien ou totalement spécifique. « Je fais également du recouvrement sur les tatouages de jeunesse que les clients ne supportent plus. Des journées « flash » sont régulièrement organisées pour la réalisation de projets plus minimalistes et discrets », ajoute le jeune tatoueur.

Black Octopus - 46, av Carnot - Tél. 07.45.45.72.14 OU 03.84.20.24.88
Du mar au ven de 9h30 à 12h30 et 14h30 à 18h30 - Sam de 9h30 à 17h



Le Bacardy retrouve son nom

Ainsi nommé dans les années 80 et 90, le lieu devenu Domino puis Anonymouss retrouve son nom de jadis avec la récente reprise de Katy FERREIRA aux commandes opérant une radicale ré-orientation professionnelle. Assistée par Paulo au service, Katy accueille sa nouvelle clientèle dans un cadre totalement rénové et une déco aux tons et accents gais et tropicaux. La patronne du lieu entend bien redynamiser la rue de la Gare et offrir ses services du matin au soir. Des soirées à thème sont d'ores et déjà envisagées pour égayer les fins de semaines en musique, dans la joie et la bonne humeur partagées avec ses clients et amis.

Le Bacardy - 37, rue de la Gare
Du mar au jeu de 7h30 à 20h30 - Ven de 9h à 2h - Dim de 9h à 13h



Dîner sans se faire de cheveux

Après avoir hébergé la Crêpe-Rit durant quelques temps, le local situé sur l'Esplanade Charles de Gaulle accueille depuis le 13 juillet les amateurs de pizzas en tous genres. La Taverne du Chevelu tenue par Christophe AUBRY offre un cadre à l'américaine et une large surface dotée de boxes et banquettes où il vous sera possible de vous restaurer en soirée. Vous pourrez également boire un petit apéro entre amis autour d'une bière spéciale ou une bouteille de vin avant de passer à table si le cœur vous en dit. Christophe œuvrant derrière le four, Laurence, en salle et au bar, vous propose une carte d'une trentaine de références de vins et le même nombre de bières spéciales sans oublier le tirage à la pression. Enfin, si les pizzas ne sont pas du goût de tous, des plateaux de charcuteries et fromages sont également au menu de l'établissement.

La Taverne du Chevelu - 6, esplanade Charles de Gaulle
Tél. 07.86.63.09.02
Du mer au dim de 17h à 22h



Le Luthra siffle la reprise

L'enseigne centrale et sa terrasse légendaire reprennent du service après le départ à la retraite de son prédécesseur. David CLÉMENT et sa compagne Sandrine accueillent désormais les promeneurs et autres clients dans l'établissement incontournable du centre-ville dont ils ont repris les rennes depuis le 15 mars. Bien décidés à offrir à leur clientèle non seulement ce qu'elle est censée devoir trouver en tel lieu, les nouveaux cafetiers désirent aussi animer régulièrement les fins de semaines luronnnes en proposant régulièrement concerts mais aussi spectacles et pratiques plus rares dans ce type de lieu. « On envisage de proposer un moment artistiques tous les 15 jours », prévoit le patron amateur éclairé de musiques de toutes sortes. « On ne se limite pas uniquement aux concerts en prévoyant aussi des prestations théâtrales, de magie et expressions artistiques diverses, humoristiques ou interactives mais surtout conviviales et propices à l'échange ». Sandrine, maîtresse de maison vous propose également une carte de snacking pour combler un petit creux. Au menu : paninis, tartines, croques-monsieur et autres pizzas ou planches de charcuteries et fromages locaux, idéal pour des soirées tout-en-un au cœur de LURE.

Bar Le Luthra - 58, av de la République - Tél. 06.21.85.48.55
Lun - mar - jeu de 7h à 20h30 - Ven de 7h à 2h et sam de 12h à 2h



Multiservices à la personne

Depuis le 2 juin, Sébastien HANSBERGER offre ses services aux habitants du secteur. Son auto-entreprise s'adresse à toute personne souhaitant de l'aide dans des tâches trop fatigantes, déménagement, rangement, empilage de bois, petit bricolage en plomberie, peinture ou aménagements utiles destinés à faciliter la vie de personnes âgées ou handicapées. Largement outillé, Sébastien vient également en aide à tous clients ayant besoin de faire entretenir un jardin et abords de la maison. Tonte, débroussaillage, aménagement paysager font partie de ses compétences. Fidèle à sa raison sociale, « Aux bons bricoleurs », le jeune patron réalise également des éléments extérieurs d'agréments comme des portiques, balancelles, éléments de massifs fleuris ou encore des salons de jardin réalisés à partir de palettes recyclées.

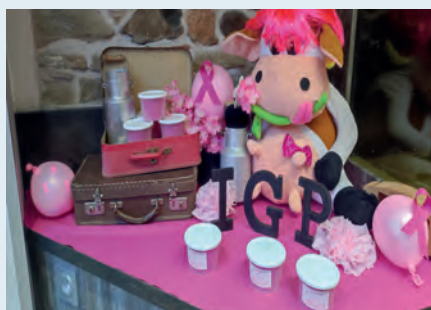
Aux bons bricoleurs - Sébastien HANSBERGER - 31 bis, rue Roger Salengro - Tél. 07.81.04.81.04 aux.bons.bricoleurs@gmail.com

Made in LURE

Cancoillotte IGP à la fromagerie

Après des années de lutte acharnée, Rachel et Jean-Michel RASTAETTER ont obtenu enfin la reconnaissance officielle à travers l'obtention de l'indication géographique protégée pour la cancoillotte élaborée par leurs soins depuis des années. C'est un produit désormais localisé à la Franche-Comté et qui plus est en Haute-Saône, véritable berceau de cette préparation fromagère inimitable et déclinable de multiples façons mais avec des produits du cru. « La cancoillotte est aussi protégée culinairement, répondant à un cahier des charges parfaitement défini », indique le maître fromager. Les industriels ont pesé dans la décision de la chambre d'agriculture de décerner cette indication représentant désormais partout une reconnaissance de ce produit spécifique. « Nous sommes l'un des deux artisans et commerçants fromagers à avoir obtenu ce label protecteur mais aussi de

qualité et de tradition », indique Rachel non sans une certaine fierté. Quant aux produits élaborés à la fromagerie, rien ne change, seuls les préparations validées détiennent cette indication. Mais celles qui régaleront les amateurs de bonnes choses échappant à la certification subsisteront toujours dans les vitrines et étal du magasin.



La Fromagerie - 30, av de la République
Tél. 03.84.30.15.52
Du mardi au samedi de 8h30 à 12h et de 14h30 à 19h

La ville était en rose

Succès de la 1^{ère} édition de la journée du commerce de proximité, de l'artisanat et du centre-ville !



La commune de LURE a organisé sa 1^{ère} édition de la Journée Nationale du Commerce de Proximité, de l'Artisanat et du centre-ville (JNCP), le samedi 8 octobre dernier. Cette opération s'inscrit globalement dans la démarche de revitalisation du centre-ville et du plan d'actions du programme « petites villes de demain ».

La JNCP est une manifestation récurrente, chaque année le deuxième samedi d'octobre, qui réunit les acteurs économiques autour des valeurs de proximité et de lien social du commerce dans la ville, sans idée mercantile affichée, il s'agit en quelques sortes d'une journée « portes-ouvertes » des commerces de centre-ville.

En proposant la journée « LURE voit la ville en rose », la ville a souhaité mettre en avant des valeurs de convivialité et de festivité. Les animations proposées tout au long de la journée ont attiré des centaines de clients, curieux, promeneurs... au centre-ville pour créer un rapprochement entre le public local et les acteurs de proximité : plus de 40 commerçants du centre-ville y ont participé et ont contribué à la collecte de plus de 200 lots, dont le tirage au sort s'est déroulé le lundi 21 novembre. Une carte de fidélité a été lancée pour une durée d'un an auprès des commerces participants dans le but de donner l'envie de fréquenter le centre-ville.

« Octobre rose »

Le rose a embelli les rues du centre-ville, en référence à la campagne annuelle de lutte contre le cancer du sein, dont une partie des animations de la journée y était consacrée.

Dès 13h30, plus de 250 personnes se sont réunies sur le square du Général de Gaulle, pour participer à la marche et course roses organisées par le Full Contact Club Luron (FCCL), une première édition pour le club. Bénévoles et partenaires, tous mobilisés sur le village rose pour mener ce combat. Après un échauffement collectif qui a

donné le ton de cette journée mobilisatrice et solidaire, Claude OFFROY marraine de cette manifestation a lancé le coup d'envoi. Une vague rose a déferlé sur LURE durant plus de 2 heures. Pendant ce temps, au centre-ville la JNCP battait son plein avec un programme riche en émotion et en originalité que les participants ont pu apprécier après leur course.

Le partage et l'échange étaient au rendez-vous avec la présence de l'EHPAD Griboulard de Villersexel, la CPAM, la Mosaïque, les pompiers, des associations sportives... Sur les stands, les associations et acteurs de la santé ont passé le message : « communiquez, venez-vous faire dépister, apprenez à vous palper » !!! Le camping-car de dépistage de la communauté professionnelle territoriale de santé (CPTS) était présent également.

En fin de journée, le ciné-débat organisé au cinéma Espace Méliès a réuni 70 participants avec la projection du film « Elles dansent » et a clôturé cette action sur une note empathique et d'espoir.

1820€ ont été récoltés et reversés équitablement par l'association FCCL à 3 associations locales : La Rose Saônoise, la ligue départementale contre le cancer et le collectif Triplettes Roses.

En soirée, le groupe FFR s'est produit en concert sur le parvis de l'auditorium, de quoi achever une superbe journée en centre-ville de LURE !

Retraités et honorés

La ville de LURE a partagé le petit-déjeuner avec les commerçant(e)s luron(ne)s du centre-ville partis à la retraite ces derniers mois.

Partagé avec quelques amis et amies, ce moment convivial s'est déroulé le lundi 10 octobre.



Pour ces commerçant(e)s bien connu(e)s du centre-ville, il est temps de profiter d'une retraite bien méritée



Le rose était omniprésent dans les rues lors de cette journée riche d'échanges et d'animations multiples

Présents sur la région depuis plus de 45 ans.

Toutes transactions immobilières
sur la Haute-Saône, le Doubs et le Territoire de Belfort
Locations sur Lure et les environs.



PY
IMMOBILIER
88 bis Av. de la république
70 200 LURE
Tél. 03.84.30.06.07
www.py-immobilier.com

Un centre éducatif fermé pour LURE

En réparation du préjudice constitué par la fermeture de la maison d'arrêt, le ministère de la justice plantera un centre éducatif fermé (CEF), rue de Bourdieu, près du terrain de rugby

Qu'est ce qu'un CEF ?

Un établissement public géré par la protection judiciaire de la jeunesse (PJJ) accueillant 10 à 12 mineurs âgés de 13 à 18 ans, impliqués dans un parcours de délinquance, pour une durée de 6 mois renouvelable une fois.

Les jeunes ont l'obligation d'y résider sous la surveillance permanente des adultes.

Créés par Jacques Chirac en 2002

Le CEF offre à des adolescents délinquants un programme soutenu d'activités éducatives, pédagogiques et d'insertion avec la mise à disposition d'un professeur de l'Education Nationale.

A ce jour, il y a déjà plus de 50 centres en France.

Quel est l'encadrement d'un CEF ?

Il est composé d'une équipe pluridisciplinaire de 27 adultes, permettant un accompagnement continu et une surveillance permanente.

La répartition des emplois dans un CEF est la suivante : 1 directeur, 2 responsables d'unité, 1 secrétaire, 16 éducateurs, 4 agents en charge de la restauration et de l'entretien, 1 enseignant, 1 psychologue et 1 infirmier.

Ce sont donc de nouveaux emplois implantés à LURE !

Ainsi, le ministère de la justice comprendra 3 structures à LURE en 2025 : le tribunal de proximité, le service pénitentiaire d'insertion et de probation et le centre éducatif fermé.



Une équipe éducative et des personnels de santé auront la responsabilité des mineurs placés durant 6 ou 12 mois



Source images : CEF Nouvel horizon



CARITEY

immobilier

ACHAT - VENTE - GESTION - LOCATION - EXPERTISE - SYNDIC
ESTIMATION - CONSEILS - VENTE À RÉMÉRÉ

28, avenue Carnot - 70200 LURE - 03 84 63 87 51

Le Tour de France Femmes : des milliers de spectateurs

Toute une ville s'est engagée pour ce grand événement sportif

Commerçant(e)s, associations, bénévoles, personnels municipal et intercommunal, élu(e)s : une forte mobilisation le 31 juillet dernier pour le sport en général et le cyclisme féminin en particulier !

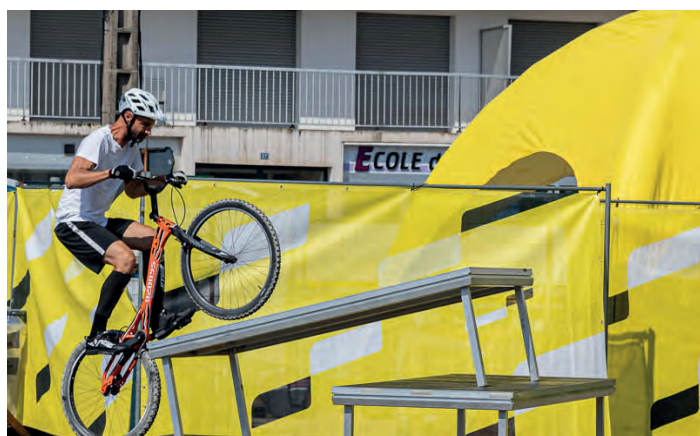
Merci d'avoir été au rendez-vous pour le cyclisme féminin !



La foule des grands jours sous un soleil radieux, tout était réuni pour faire de cet événement mondial un véritable succès



Le public a pu déambuler ou se détendre entre les nombreuses animations dans la fan-zone et plus largement sur l'Esplanade



Mademoiselle VICTOIRE, désormais représentante de notre ville au même titre que le SAPEUR CAMEMBER

Un départ au féminin

Le peloton des coureuses s'est élancé à l'ascension de la Super-Planche pour cette ultime étape de la première édition du Tour de France Femmes



14h : les cyclistes enfin libérées se propulsent vers le toit de la Haute-Saône



À la fois victorieuse au sommet de la Planche, Annemiek van Vleuten s'est également octroyée la victoire de cette première grande boucle féminine



Trois athlètes luron(ne)s ont reçu un trophée sportif 2022 à l'occasion de la manifestation :

- Jonathan GAULARD, Handball Club Lure/Villersexel, N2
- Katia POURET, Dauphins lurons, sportive handisport
- Lorick NOUR MAURIS, Karaté club de Lure, champion de France



Organisateurs et élu(e)s se sont exprimé(e)s sur les podiums protocolaires

Minibus new look pour les sportifs

La ville de LURE a eu l'occasion de racheter le minibus exploité par une société de publicité.

Ce véhicule fait le bonheur des associations de la commune.

Pour le financer, nous avons fait le choix de proposer de la publicité sur sa carrosserie.

Les élu(e)s remercient tous les partenaires privés et publics qui contribuent aux déplacements de nombreuses associations.

Son inauguration a eu lieu le 15 octobre 2022.



Réseaux sociaux

La ville élargit et développe sa présence sur les réseaux sociaux

LURE désormais sur INSTAGRAM



La ville de LURE a rejoint la plateforme INSTAGRAM. Ce réseau social permet de découvrir la ville et son patrimoine à travers la publication de photos. Il est aussi très apprécié par la jeunesse.

Toute la vie locale sur Intramuros

Pensez à la télécharger pour ceux qui n'ont pas encore cette application indispensable ! Suivre les actualités de la ville, recevoir et être alerté par des notifications directement sur son smartphone mais aussi consulter le bulletin municipal, l'annuaire des services, des associations, des commerces...

IMPORTANT : un onglet sur vos démarches administratives est à votre disposition !



LURE à l'honneur

La ville de LURE a reçu le prix départemental des RUBANS du PATRIMOINE, concours organisé en partenariat avec l'association des maires de France, la fédération française du bâtiment, la fondation du patrimoine, la fédération nationale des Caisses d'Épargne et le groupement français des entreprises de restauration des monuments historiques.

Ce prix nous a été attribué pour la réfection de la toiture du lavoir située près de la Sous-Préfecture.



Démocratie PARTICIPATIVE



La ville de LURE organisera au quartier de la Pologne et plus particulièrement des prés verts, au printemps prochain, la première édition des journées citoyennes. Organisée désormais par plus de 2 500 communes de toutes tailles, cette journée favorise la participation de chacune et chacun et constitue une véritable fabrique de liens sociaux.

Chaque année, les habitants consacrent une journée à leur commune pour réaliser ensemble des projets qu'ils ont eux-mêmes proposés. Cela peut aller de chantiers d'amélioration du cadre de vie, de rénovation d'équipements, de valorisation de l'histoire et du patrimoine à des projets associatifs, culturels, éducatifs ou tout simplement ludiques.

Facebook ville de LURE

Vous êtes désormais 7300 likers à aimer la page Facebook ville de LURE.

8100 « followers » (suiveurs) suivent notre page régulièrement.



7300

Bientôt un nouveau site internet

Encore un peu de patience, votre nouveau site internet sera mis en service au cours du 1^{er} trimestre 2023.



www.lure.fr

Éco-solidarité

La ville de LURE a reçu les remerciements de la société ECOSYSTEM pour avoir solidairement collecté à l'occasion du Tour de France Femmes, plus de 50 téléphones portables usagés. ECOSYSTEM offrira grâce à cette collecte nationale plus de 1000 téléphones recyclés à l'association France Victimes.



Visites guidées du vieux LURE

Proposées par la SHAARL et l'office de tourisme, des visites guidées par Alain GUILLAUME ont eu lieu durant tout l'été

Tout au long de la visite, l'histoire et l'évolution de LURE est retracée, de la fondation de notre ville au VII^e siècle par saint Desle à nos jours, en passant par le rôle prépondérant des abbés ou encore l'histoire de l'orgue de l'église.

Le guide nous fait découvrir et redécouvrir les principaux points d'intérêts architecturaux mais aussi de plus petits éléments patrimoniaux, intégrés dans notre quotidien et passants parfois inaperçus, comme par exemple les boute-roues, dispositifs généralement en pierre, situés au pied d'un mur ou d'une porte cochère. Laissés à l'état brut, sculptés ou en fer, ils empêchaient les roues des véhicules de détériorer les murs.

Architecture et Luron(ne)s célèbres

L'histoire des personnalités locales telles que Pierre-Joseph Desault, Marie Richard... est aussi évoquée et permet d'en savoir plus sur les noms des rues que nous empruntons chaque jour.

Ces visites sont enrichissantes et permettent en quelques heures de voir notre ville autrement et d'en apprendre beaucoup sur notre histoire et notre patrimoine.

N'hésitez pas à participer aux prochaines visites organisées !



Luron(ne)s et touristes ont pu découvrir l'histoire de notre ville au fil des rues

L'eau, thème des dernières journées du patrimoine

De nombreuses animations, expos et conférences étaient proposées au public lors de ces 39^{èmes} JEP

Diverses animations ont été organisées du 15 au 19 septembre par le service culturel et archives en partenariat avec différents acteurs de notre cité.

- ✓ Conférence de l'Université Ouverte sur « les dérèglements climatiques, une menace pour la ressource en eau ».
- ✓ Deux expositions mises à disposition par le Pavillon des Sciences ont été installées au cinéma Méliès et à la bibliothèque municipale Gilles ROY.
- ✓ Des visites du vieux LURE guidées par la SHAARL.
- ✓ Des visites des installations techniques de la piscine intercommunale Nauti'Lure.
- ✓ Les membres du conseil municipal des jeunes ont participé à travers des réflexions et productions personnelles diffusées sur la page Facebook de la ville.

- ✓ Une exposition conçue par le service archives et patrimoine et le service culturel, intitulée « LURE au fil de l'eau » retraçait l'histoire et l'évolution de la place de l'eau dans notre ville à travers différents enjeux (hygiène, assainissement, lavoirs, fontaines, loisirs...).
- ✓ Des ateliers et jeux conçus par les équipes du Centre Social et Culturel et les associations Terres et France Nature Environnement 70 : animation sur le parcours de filtration de l'eau, ateliers de fabrication de moulins à eau, bulles à savon, bateaux en origami, jeux de cartes, permettaient aux plus jeunes d'aborder les enjeux liés à l'eau de manière ludique.
- ✓ Exposition des travaux réalisés durant l'été par les enfants des Francas et du périscolaire de la CCPL : maquette sur le cycle de l'eau, fresque et petit journal sur le patrimoine luron.
- ✓ Diffusion à l'espace MÉLIÈS du documentaire de Victor KOSSAKOVSY, « Aquarela - L'Odyssée de l'eau ».

Jeu-Concours

un jeu de l'oie RAMI à gagner



Le gagnant sera tiré au sort parmi les participants ayant donné les 2 bonnes réponses. Il sera averti par téléphone et par courrier et accepte en concourant de voir mentionner son nom et son image dans le prochain bulletin. La date limite de participation est fixée au 30/01/2023.
Le lot : Un jeu de l'oie conçu et édité par l'amicale RAMI gracieusement offert par la municipalité. Jeu gratuit sans obligation d'achat non soumis à la réglementation.

Connaissez-vous votre ville ? Oui ? En êtes-vous bien sûr ? Dans ce numéro vous aurez l'occasion de vous tester en répondant aux deux questions suivantes :

- 1 Qui est le fondateur de LURE ?
- 2 À quoi servent les boute-roues ?

Vous avez les réponses ? : remplissez ce coupon ou répondez sur papier libre et adressez le à :

Mairie de LURE - Jeu concours APL
2, rue de la Font - 70200 LURE

Nom, prénom :

Adresse :

Téléphone :

Réponse 1 -----

Réponse 2 -----

Culture, enfance et jeunesse

La jeunesse, une priorité de la politique culturelle municipale

L'enfance et la jeunesse occupent une place importante dans la politique culturelle municipale. Le service culturel de la ville de LURE avec son centre culturel François MITTERRAND regroupant sur un site unique la bibliothèque Gilles ROY et l'auditorium fait de l'accès à l'art et à la culture une de ses priorités. Son programme régulier d'activités, ainsi que les manifestations ponctuelles constituent l'essentiel de ses propositions à la destination des plus jeunes en temps scolaire ou en famille. Cette implication est le reflet de l'engagement de la collectivité en faveur des droits de l'enfant sur le territoire renforcé par la délivrance du titre « LURE ville amie des enfants » délivré récemment par UNICEF France (cf. APL 1^{er} semestre 2022).

Livres mais aussi supports numériques

La bibliothèque municipale Gilles ROY est composée d'une section dédiée à la jeunesse qui accueille aussi bien des nourrissons que des jeunes adultes, plus de 24 000 ouvrages et 20 abonnements magazines leur sont ainsi proposés.

Partenaire de la Carte Avantages Jeunes, la bibliothèque favorise et encourage la lecture auprès du jeune public grâce à un accès gratuit pour les 0 / 30 ans. Elle met également à disposition du matériel

d'animation pour la jeunesse, des ressources numériques gratuites en ligne (musique, formation, films...) ainsi que des CD. Elle accueille des classes et des groupes du relais assistance maternelle et participe notamment à la manifestation nationale **Les nuits de la lecture** en janvier 2023.



À la bibliothèque, un espace est spécialement dédié à la jeunesse

Tél. 03.84.30.54.27 bibliotheque@mairie-lure.fr <http://lure.opac3d.fr>

Spectacles visibles en famille à tarif allégé

Au fil de la saison culturelle, 20 spectacles sont proposés à destination des enfants, des jeunes et de leurs parents

Du théâtre au conte, de la musique à la marionnette, en passant par le ciné-concert et la danse, un large panel des disciplines du spectacle vivant est proposé à la curiosité du public. Certaines en séances scolaires et d'autres, pour l'essentiel en séance tout public à voir en famille pendant les petites vacances scolaires ou tout au long de l'année certains dimanches, mardis et vendredis.

Comme toujours la ville de LURE s'engage à ce que le prix du billet d'entrée ne soit pas un obstacle à la pratique culturelle. Déjà très bas pour les adhérents, un **nouveau tarif famille** est mis en place cette saison. Il permet à un groupe de 4 à 5 spectateurs composés de 2 adultes maximum et de jeunes de moins de 18 ans de bénéficier du tarif le plus bas.

Pour la grande majorité, ces spectacles sont présentés à l'auditorium du centre culturel François MITTERRAND qui offre des conditions optimales de confort pour le spectateur.

Printemps consacré aux jeunes artistes locaux

Cette année riche en propositions diverses se clôturera par la deuxième édition du **Printemps des Arts**, coup de projecteur sur la pratique culturelle et artistique des jeunes luron(e)s.

Rendez-vous est donc donné d'avril à juin prochains !



BIO'CHAUF
LA CHALEUR NATURELLE

- POÊLES, CUISINIÈRES
- CHAUDIÈRES
BOIS, GRANULÉS OU MIXTES
- PANNEAUX SOLAIRES
- POMPES À CHALEUR



C. Cial des Cloyes
70200 LURE

Tel. : 03 84 30 06 39
www.biochauf.com

Une sélection de spectacles pour tous les âges, à voir seul ou en famille

à l'auditorium de Lure - de janvier à avril 2023

Mardi 31 janvier • 20h30

théâtre & marionnettes dès 7 ans
(durée 55 min)

Un spectacle marionnettique pour adultes qui aborde avec délice et empathie mais jamais avec tristesse des problématiques universelles de nos aînés. Un spectacle sensible et profondément drôle. (5€ à 10€)

Les vieux enfants



Mardi 7 février • 15h

marionnettes sur table & film d'animation
dès 3 ans (durée 50 min)

L'absence de parents, la famille recomposée mais aussi l'amitié et la persévérance sont les principaux thèmes de cette comédie musicale qui rend si attachant ce petit mammouth qui répond au nom de Moti. (4€ à 6€)

L'Odyssée de Moti



Vendredi 17 février • 20h30

cabaret dès 6 ans (durée 1h20)

Une romance intemporelle à mi-chemin entre le théâtre et la chanson ponctuée de tours de magie enchanteurs et de blagues parfois vaseuses. Divertissement et émotions garanties ! (5€ à 10€)

Le cabaret aquatique



Mardi 14 mars • 20h30

conte théâtral et musical dès 6 ans
(durée 50 min)

Une histoire, trois chaises, huit instruments. Une adaptation libre, baroque et burlesque du célèbre conte donné par un trio qui va nous faire fondre de plaisir ! À savourer sans modération ! (5€ à 10€)

Hansel et Gretel

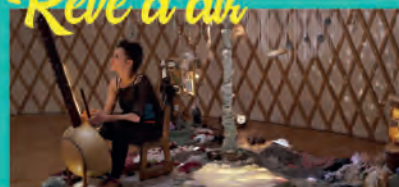


Judi 20 avril • 10h & 15h

récit musical dès 9 mois (durée 25 min)

Dans un univers feutré et onirique, Delphine Noly compose une surprise musicale, légère comme le vent, pour les petites personnes à partir de 9 mois et les grandes qui les accompagnent. (4€ à 6€)

Rêve d'air



Dimanche 30 avril • 17h

théâtre d'objets & jeu masqué dès 3 ans
(durée 35 min)

Deux drôles de personnages invitent les jeunes spectateurs à un voyage surréaliste qui leur apprend à retrouver avec humour et inventivité une relation simple et directe aux corps et aux émotions. (4€ à 6€)

Les petites géométries



Renseignements

• L'auditorium de Lure
Centre culturel F. Mitterrand
29 rue Albert Mathiez
70200 LURE (1^{er} étage)

du lundi au vendredi
de 14h30 à 18h

• Contact : 03 84 30 54 30
auditorium@mairie-lure.fr

Billetterie en ligne



TF

Le Tarif famille

- Il concerne les groupes de 4 à 5 spectateurs composés de 2 adultes maximum avec des jeunes de moins de 18 ans.
- Le tarif le plus bas s'applique pour les spectacles présentés sur cette page.

Tout le programme



La SAISON
à l'auditorium 2022-2023

Travaux et aménagements dans les écoles

Les écoles luronnes se dotent régulièrement de nouveaux matériels

ÉCOLE	DÉSIGNATION DES TRAVAUX	COÛT TTC
Élémentaire Jules Ferry Dispositif Auto Régulation (DAR)	Aménagement en régie de deux salles de classe à l'étage pour l'accueil des enfants : • Réfection partielle de la peinture et des plafonds • Création de système de rangement • Mise à disposition de tables et chaises, tableau, armoires... • Achat d'un miroir de danse	5 000 €
Élémentaire Jean Macé Maternelle Jean Macé	Acquisition et pose de stores occultants dans les deux écoles par un prestataire Opération subventionnée : • 30% par le CD 70 • 30% par l'Etat (DETR) Réalisation des travaux durant les vacances d'automne	40 492 €
Élémentaire Jean Macé	Remise en peinture hall et 1 ^{er} étage par une entreprise locale Réalisation des travaux durant les vacances d'automne	10 450 €
Élémentaire du Centre	Création de deux placards dans des salles de classe Travaux prévus en régie courant octobre	2 000 €
Dans toutes les écoles	Acquisition de capteurs CO ₂ dans toutes les salles de classe Subventionnés en totalité par le Ministère de l'Éducation Nationale de la Jeunesse et des Sports	3 812 €

Nouveaux(elles) enseignant(e)s



Les nouveaux(elles) enseignant(e)s ont été reçus dans le grand salon de l'Hôtel de ville en présence des directeurs et ATSEMS. Un moment important pour échanger sur la rentrée et les attentes des uns et des autres.

Ecole Maternelle Pologne : Mme Jocelyne MONNIER

Ecole Élémentaire du Centre : Mme Emma ALLEMAND et Mme Esther BARBET

Ecole Élémentaire Pologne : Mme Virginie TORTISSIER

Ecole Élémentaire Jean Macé : Mme Marie-Aude JUBAULT-DUJIN et M. Elliot CROZET

Ecole Maternelle la Halle : Mme Louise COUDERCHET

Groupe Scolaire Jules Ferry : Mme Chloé FIETER et Mme Merhyl BERTHON

L'école s'adapte aux handicaps

Le dispositif d'autorégulation (DAR) financé par l'agence régionale de santé (ARS) et mis en place par l'ADAPEI d'Héricourt en partenariat avec l'Éducation Nationale et la ville de LURE était présenté à la presse.

L'école élémentaire Jules Ferry accueille depuis le 1^{er} septembre, 3 enfants porteurs de troubles du spectre autistique diagnostiqué avec orientation de la maison départementale des personnes handicapées de la Haute-Saône (MDPH). L'objectif est d'accueillir 10 enfants dans ce dispositif dans les prochaines années (3 élèves en plus par an).

Deux salles de classe aménagées

Ces enfants sont scolarisés dans les classes ordinaires (CP) avec les autres élèves selon un système inclusif.

Durant la période estivale, les agents des services techniques ont aménagé deux salles destinées à l'autorégulation à la rééducation en fonction des besoins des enfants : psychologique, orthophonique ou psychomoteur.

Le DAR sollicite plusieurs acteurs : les enseignants de l'école, une équipe médico-sociale, les parents et aidants familiaux, le personnel FRANCAS, le service scolaire.



De gauche à droite sur la photo : Maurice DECKMIN (président Handy Up), Karine GUILLEREY (adjointe au Maire), Anne FESQUET (directrice IME SESSAD de Héricourt), Mickaël PORTE (adjoint à la DASEN), Frédérique MILLERAND (Inspectrice IEN de LURE), Martine PINELLI (représentante UNICEF)

Le CMJ visite le service déchets de la CCPL

Collecte et traitements des déchets dévoilés aux membres du CMJ

Les jeunes du conseil municipal ont découvert le service déchets de la CCPL dans le cadre de leur engagement citoyen et de leurs travaux tout au long de l'année sur le thème de l'environnement et de l'écologie.

Après avoir procédé à une opération « nettoyons la Nature » au parcours vita, les jeunes se sont interrogés sur le devenir des déchets et objets ramassés.

Jean-Christophe BALLOT, vice-président chargé des déchets, Aurore THOMASSIN, responsable du service déchets et Jacky SCHNEIDER, ambassadeur du tri ont apporté des explications très intéressantes sur la collecte des déchets effectuée sur le territoire communautaire. Après la collecte des bacs d'ordures ménagères et de tri, où partent les déchets ?

Bouchaïb MLIQUED, ambassadeur du tri au SYTEVOM, a répondu à cette question en indiquant la destination des différents déchets par catégorie, notamment, les emballages, l'enfouissement, le recyclage... Équipés de lunettes virtuelles, les membres se sont essayés au tri en mettant les déchets dans le bac adéquat.

Informés et sensibilisés, les jeunes pourront ainsi transmettre à leur entourage les bons gestes à adopter en matière de tri et d'écoresponsabilité. A cet effet, le CMJ a également participé à l'opération des « mardis jeux tri », organisés par le service déchets de la CCPL.



Le parcours et le sort des déchets ménagers expliqués aux membres du CMJ

« MÉLIÈS à la folie »

Le génie du 7^{ème} art
dévoilé à la jeunesse



Une action pédagogique intitulée « MÉLIÈS à la folie » est destinée à faire découvrir le génie du 7^{ème} art, Georges MÉLIÈS, dont votre cinéma intercommunal porte dignement le nom. Honorer l'œuvre de ce réalisateur de génie et amener les élèves du CE1 au CM2 vers une démarche initiatique, sur mesure, en partageant son monde fait de trucages et d'improvisation, est une réponse logique aux attentes des enseignants pour découvrir le cinéaste dans toute sa diversité et de manière ludique !

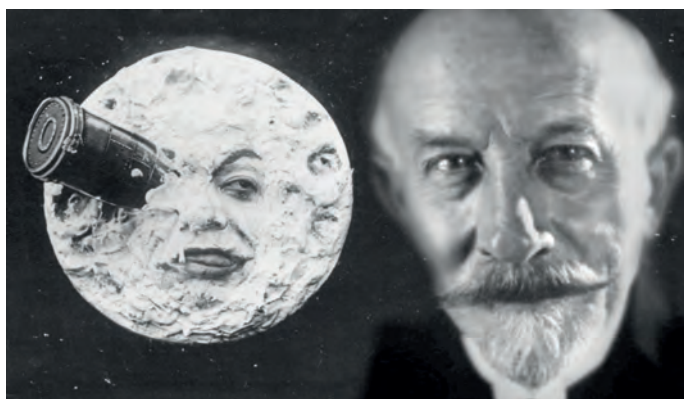
Parmi les pionniers du cinéma, Georges MÉLIÈS, issu du monde du spectacle et de la magie, découvre le cinématographe lors de la première projection publique donnée par les frères Lumière. Réalisateur de près de six cents films, jouant avec les effets d'illusion et ingéniosité, il a donné toute sa dimension artistique à cette industrie naissante : il est naturellement l'inventeur des effets spéciaux !

Les fondamentaux du cinéma

Pour mémoire, son arrière-petite-fille, Marie-Hélène MÉLIÈS, était présente lors de l'inauguration du cinéma en février 2004, venant présenter un programme exclusif des films inédits du maître. Un moment fort en émotions !

Cette journée proposée aux écoles au fil de l'année scolaire 2022-2023 est riche d'enseignements : de la petite leçon sur « L'arrivée du parlant et de la couleur au cinéma », à la visite des cabines de projection, en passant par la projection de courts-métrages « Le voyage fantastique de Georges MÉLIÈS » et du long métrage « Hugo CABRET » de Martin SCORSESE, permet l'échange entre les élèves autour d'une thématique pouvant être approfondie en classe.

Pour en savoir plus : cinema-melies@pays-de-lure.fr



Foire et bretzels

Nos amis d'ASPERG fidèles au poste



Chargée du jumelage, Karine GUILLEREY a accueilli nos amis germaniques à la foire de LURE, illuminée par l'indéfectible et radieux sourire de Jogi aux côtés d'Heike (à l'arrière plan), fidèle maître-bretzel à chaque manifestation

Comme il est de tradition depuis de nombreuses années, nos amis d'Asperg, Jogi, Heike et Linus sont venus préparer des bretzels et nous faire déguster la bière municipale spécialement dédiée par Mitch DAHM, pompier et brasseur !

La délégation d'une vingtaine de personnes d'Asperg les a rejoints samedi et dimanche pour un programme dense et festif : visite des jardins municipaux avec dégustation des produits du cru concoctés par Pascal GAVAZZI, du miel de Raphaël MERSIN, accueil au Club ado de l'AHSEA par Ali SAHAB suite à un projet tripartite entre les jeunes d'Asperg, Verdun et Lure, visite du musée de Michel ANTONY, passage au stand de la foire suivi d'un repas à la Crêperie de l'est, visite d'une brasserie et repas sur la foire.

Nos échanges sont toujours riches et débouchent sur des idées motivantes. Céline LABBEZ enseignante au collège Jacquard a pu évoquer divers projets avec son homologue allemande Christina DENFELD du lycée d'Asperg.

Nul doute que tous se sont donnés à fond des deux côtés pour porter haut les couleurs de cette amitié franco-allemande au cœur d'une Europe au contexte anxiogène et bouleversé.

Vive le jumelage et l'ouverture d'esprit qu'il nous apporte ! Merci aux bonnes volontés qui sont venues aider au service sur le stand où 2 300 bretzels ont été fabriqués et vendus cette année !

Les ados rendent visite aux séniors

Les ados des Francas sont allés à la rencontre des séniors de la résidence autonomie Henri COURTOIS

Des échanges intergénérationnels ont eu lieu en juillet entre les ados du club des Francas de LURE et les " Pot'âgés " à la résidence autonomie Henri COURTOIS. Au cours de ce mois estival, tous se sont retrouvés au sein de la structure autour de diverses activités ayant pour objectifs :

- ✓ De créer du lien entre générations et favoriser le « vivre ensemble »
- ✓ De développer l'esprit d'entraide et donner un regard bienveillant sur la jeunesse et la vieillesse
- ✓ De permettre à chacun quel que soit son âge d'être acteur dans la société

Les adolescents et les résidents ont partagé un après-midi loto. Les anciens ont découvert la « web-radio » avec des échanges sur la vie d'autrefois et d'aujourd'hui. La ferme itinérante animée par l'association « Les Petits Sentiers Ân'imés » de SAINT-BRESSON a élu domicile dans le parc de la résidence pour le plus grand bonheur de tous.

Jeunes et anciens ont décidé de poursuivre leurs échanges et réfléchi à d'autres actions pour les mois à venir autour de l'écriture d'une dictée ou encore d'une exposition photos prévue cette fin d'année.



La " web-radio ", une approche moderne pour communiquer



Les ados en compagnie des résidents à l'ombre dans le parc



Les animaux de la ferme, un lien idéal et propice aux échanges entre générations

Bon d'achat et repas

Le bon d'achat offert aux Luronnes et Lurons de 70 ans et plus, inscrits au CCAS, est **valable jusqu'au 31 décembre 2022**. Les personnes non inscrites peuvent se rendre au CCAS pour une inscription pour l'année 2023.

Le repas des séniors organisé chaque année par le CCAS de la ville de LURE se déroulera le dimanche **5 février 2023** à l'espace du Sapeur. Il sera gratuit pour ceux et celles qui n'auront pas choisi le bon d'achat. Les personnes qui ont bénéficié du bon d'achat pourront toutefois y participer moyennant une participation.

Les bulletins d'inscription seront distribués en fin d'année.
Renseignement au CCAS - 2, rue de la Font
Tél. 03.84.89.01.13

Registre nominatif grand froid

Face aux différentes périodes liées aux risques pandémiques, climatiques, le CCAS de la ville de LURE tient un registre nominatif et confidentiel répertoriant les personnes isolées et vulnérables afin de s'assurer de leur état de santé et d'étudier la mise en place de mesures en fonction de la situation.

Nous invitons les personnes âgées et/ou handicapées souffrant de pathologies particulières, les personnes seules et/ou potentiellement vulnérables à se faire connaître auprès du CCAS - 2, rue de la Font
Tél. 03.84.89.01.13

Une retraite bien méritée

Le spécialiste de la forêt municipale quitte ses fonctions

Après de nombreuses années à s'occuper de la gestion des bois lurons, « Maître » Bernard MAGAUD de l'office national des forêts (ONF) a décidé de faire valoir ses droits à la retraite.

La ville de LURE reconnaissante lui a rendu un petit hommage lors d'une visite de nos bois qu'il a su valoriser avec une éthique et une responsabilité forestière hors du commun.

Bonne retraite à lui !



Un état des lieux détaillé par le maître aux élu(e)s luron(ne)s avant son départ

Des disparitions regrettées

Décès de Michel FEDERSPIEL, ancien maire



Ancien Maire de LURE de 1995 à 2007, l'homme s'en est allé dans sa quatre-vingt-sixième année. Formé à l'Ecole Normale de VESOUL pour devenir enseignant, son mariage avec Huguette donna naissance à trois enfants.

Passionné de sport, amoureux de la Bretagne et fidèle en amitié, Michel FEDERSPIEL était aussi épris de justice sociale. Du parti communiste à l'union de la gauche, il sut rassembler sa famille politique pour conquérir la mairie de LURE en 1995 puis accéder à la fonction de conseiller général du canton de LURE-Nord, de 1998 à 2011.

Auprès d'Yves KRATtinger, il fut chargé de présider le SDIS 70 et d'améliorer le cadre de travail des sapeurs-pompiers dans notre département. Les obsèques civiles de Michel FEDERSPIEL ont eu lieu le 15 octobre dernier, devant une assemblée dense et solidaire, au cours de laquelle Eric HOULLEY lui a rendu un hommage vibrant, en présence d'une délégation venue tout spécialement d'ASPERG.

Lucienne MATHIOLY n'est plus

Figure emblématique de la vie associative locale, en tant que membre active de l'ALIFF notamment, Lucienne MATHIOLY est partie rejoindre l'autre rive à l'âge de 84 ans.

Ayant toujours mêlé foi religieuse et conviction politique, Lucienne a servi le bien public en exerçant les fonctions d'adjointe au Maire de LURE, entre 2001 et 2008.

Le 12 octobre, au nom de la municipalité, Stéphane FRECHARD, 1^{er} adjoint, a présenté des condoléances émues à la famille, aux proches et amis de la défunte.



Le gymnase Alice MILLIAT sort de terre

Les travaux lancés en début d'année s'achèveront l'été prochain



Le gymnase Alice MILLIAT, du nom de la fondatrice de l'olympisme féminin, dévoile peu à peu son aspect final aux Luron(ne)s. Nous pouvons d'ores et déjà observer la structure en béton ainsi qu'une superbe charpente en bois constituée d'un croisement de poutres soutenues par d'imposants chevrons.

Cet investissement, tant attendu par les établissements scolaires et plusieurs clubs sportifs, permettra d'atteindre des performances énergétiques très ambitieuses avec un impact carbone très faible. L'achèvement de ce nouvel équipement sportif est prévu à l'été 2023.

Le budget prévisionnel global des travaux s'élève à 4 864 000 € HT partagés entre cinq financeurs et répartis comme suit :

- ✓ Ville de LURE : 1 124 500 €
- ✓ CCPL : 1 124 500 €
- ✓ État : 1 035 000 €
- ✓ Région BFC : 680 000 €
- ✓ Département : 900 000 €



Aménagements de sécurité

Au cours de l'automne, deux dispositifs de sécurité sont implantés rue Anatole France, près du BOCAL et rue Henry Marsot, partie haute.

Leur objectif est de « casser » la vitesse excessive de certains automobilistes et de garantir plus de sécurité aux riverains, premiers demandeurs de ces travaux. La municipalité souhaite aussi mieux protéger les enfants dans la ville.

Le montant de ces deux ouvrages, qui s'élève à 29 700 € HT, est à la charge exclusive de notre collectivité. Chacune et chacun comprendra donc mieux que répondre à toutes les sollicitations de ce type, et elles sont nombreuses, prend du temps et nécessite des moyens budgétaires.



R M **ROGER MARTIN**
PROFESSION ENTREPRENEUR

Tél. 03 84 75 54 12



- ▶ TERRASSEMENT
- ▶ ROUTES
- ▶ V.R.D
- ▶ CANALISATIONS
- ▶ FIBRE OPTIQUE et RÉSEAUX
- ▶ TRAVAUX ÉLECTRIQUES
- ▶ BÂTIMENT
- ▶ DÉSAMIANPAGE et DÉMOLITION

- ▶ GÉNIE CIVIL
- ▶ VOIES FERRÉES
- ▶ CONSTRUCTION DE STATIONS-SERVICE
- ▶ UNITÉS INDUSTRIELLES
- ▶ ENVIRONNEMENT
- ▶ ÉNERGIE
- ▶ PROMOTION IMMOBILIÈRE
- ▶ DOMAINE VITICOLE

Ensemble
construisons le Présent
et traçons l'Avenir.



Séparation des réseaux d'assainissement

La CCPL réalise la mise en séparatif des réseaux d'assainissement dans la rue des Prés Champrin

Un réseau unitaire collecte sans distinction les eaux usées et les eaux pluviales pour les acheminer à la station de traitement.

Un réseau séparatif collecte et achemine uniquement les eaux usées à la station de traitement. Les eaux pluviales sont rejetées dans la nature soit sur la parcelle privée, soit via un exutoire desservi par le réseau public.

Le réseau unitaire pose plusieurs problèmes, qui sont tous liés :

- ✓ Les eaux pluviales surchargent la station de traitement. Cela entraîne des dysfonctionnements du système épuratoire.
- ✓ En cas de forte pluie, la station de traitement arrive très vite à saturation. Pour des raisons de sécurité pour conserver les équipements en bon état, le surplus est évacué dans la nature. En d'autres termes, des eaux « propres » entraînent le rejet d'eaux « sales » directement dans les cours d'eau.

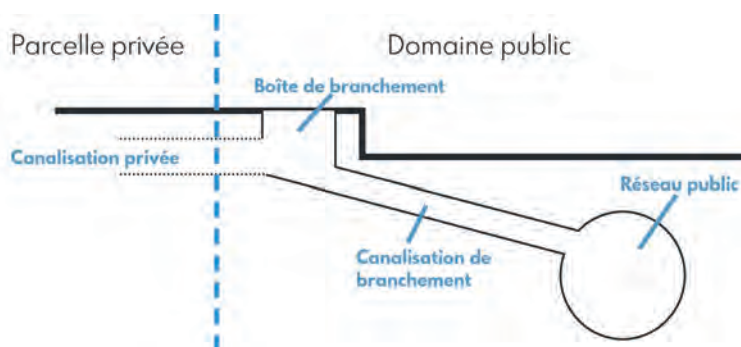
Préserver l'environnement

La mise en séparatif est une obligation légale visant à préserver l'environnement. Une boîte de branchement (aussi appelée tabouret

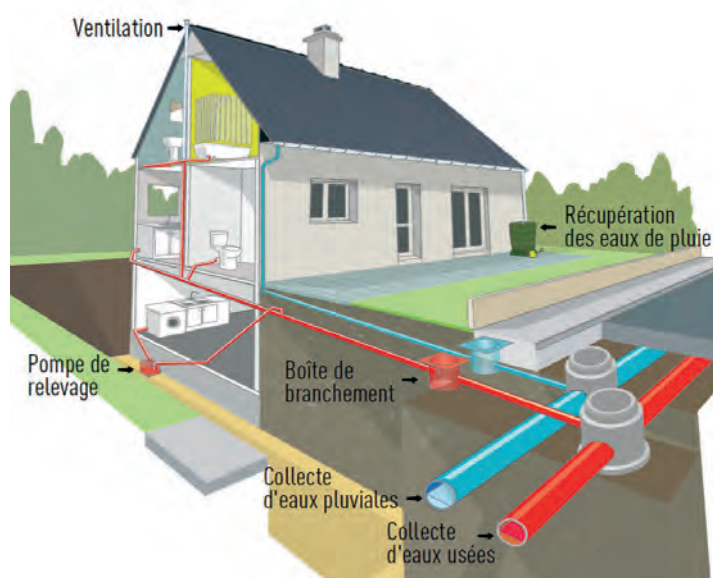
de branchement) est un regard d'accès au réseau d'assainissement public, installé en limite de propriété. Il matérialise la limite de responsabilité entre le réseau privé et le réseau public.

L'exploitant du service assainissement a la charge de l'entretien et du renouvellement des boîtes de branchement. En revanche, toutes les installations qui se trouvent du côté privé de la boîte de branchement sont à la charge des propriétaires riverains.

Des travaux ont été entrepris sur le domaine public. Le réseau unitaire actuel collectera les eaux pluviales et un nouveau réseau va être posé pour les eaux usées. Cependant séparer les réseaux du domaine public est inutile si les réseaux des propriétés privées mélangent eaux usées et eaux pluviales : la collecte devra donc être également séparée dans les propriétés privées.



Une adaptation des évacuations depuis les propriétés sera nécessaire pour rejoindre le réseau collectif



Eaux pluviales et usées devront être séparées dès le départ

maisons
BABEAU-SEGUIN

Faire construire, c'est faire confiance.

CONSTRUCTEUR DE MAISONS INDIVIDUELLES

www.babeau-seguin.fr

PLUS DE 200 PLANS ET MODÈLES

100 % PERSONNALISABLES

VESOUL
LURE
RIOZ

03.84.74.36.25
03.84.30.20.25
03.84.75.46.16

3 AGENCES

EN HAUTE-SAÔNE

Gestion différenciée en action

La municipalité s'adapte à la réalité du réchauffement climatique en améliorant sa gestion des espaces verts

Le réchauffement climatique n'est plus à démontrer. L'été a été chaud et les prochains seront chauds. Votre ville a mis en place, dès cette année, une gestion différenciée de ses espaces verts notamment au sujet de la tonte, en tondant moins mais en tondant mieux.

Si l'herbe n'a pas toujours été coupée cet été ce n'était pas un manque d'entretien mais pour favoriser le rafraîchissement urbain. En effet, une herbe non tondue est un réservoir naturel d'eau qui maintient l'humidité dans les plantes et permet la fraîcheur au sol. Les herbes hautes protègent le sol du soleil, des UV et permettent de limiter l'érosion (mesure au sol par caméra thermique : herbes hautes = 19,5°, herbes tondues = 24,5°, sol nu = 43,8°).

La biodiversité prise en compte

Par cette action, l'objectif de la ville est d'accompagner le retour d'une nature sauvage, la diversité végétale et animale favorisant la biodiversité.

Luronnes et Lurons, vous pouvez accompagner ce concept de rafraîchissement en participant, au printemps 2023, à un mois de « mai sans tondeuse ».

Et n'oublions pas, la nature n'a pas besoin de nous, c'est nous qui avons besoin d'elle !



Une fois tondues, les pelouses retiennent également moins d'humidité au sol

Transition alimentaire : se nourrir au futur

Maraichage et verger municipal permettent d'adapter notre subsistance aux enjeux climatiques des années à venir

Créé en 2020, sur une idée d'agents de la municipalité luronne, le maraichage municipal a reçu la visite de collectivités, dans le cadre du festival des solutions écologiques piloté par la RÉGION BOURGOGNE-FRANCHE-COMTÉ. Cette rencontre a permis de mettre en évidence la nécessaire responsabilité d'une collectivité de nourrir correctement et sainement ses enfants. Il est en effet de notre devoir de construire la transition alimentaire avec une agriculture et une alimentation de qualité.

Gestion circulaire

Les instances municipale, communautaire, départementale ont un rôle clef dans la restauration scolaire du territoire et elles doivent permettre l'éducation et l'accès aux enfants à une nourriture bio, écologique et locale. Le principe développé dans notre maraichage est une culture sur sol vivant, sans intrant, sans engrais chimique, sans pesticide favorisant des récoltes plus saines. Grâce aux « croqueurs de pommes », qui ont planté de nombreuses essences locales d'arbres, nous sommes dans un concept d'agroforesterie. Un puits nous permet l'arrosage au goutte à goutte des cultures. La récupération de tontes de gazon, de branches broyées

et de paille permet le paillage des sols et la diminution des déchets verts sur la commune. Nous essayons ici de construire un principe de gestion circulaire où rien ne se perd et tout se transforme. Toujours en recherche de progression, nous étudions des possibilités d'évolutions : cuisine centrale, atelier de transformation, atelier éducatif (culture, cuisine) etc...



Le maraichage municipal, un exemple de culture raisonnable et adaptée

Sécheresse

Les poissons du Parc de l'Abbaye sauvés des eaux... évaporées

La ligue de protection des poissons et des espèces vulnérables et autochtones (LIPPEVA) est venue effectuer mi-août, un sauvetage de poissons dans le parc de l'Abbaye avec une dizaine de bénévoles. Les carpes, non consommables, ont été transférées dans une gravière à proximité. La baisse drastique de l'eau est à l'origine de cette action. Un œil attentif doit être plus que jamais porté sur notre écosystème et sur notre environnement pour contrer les effets désastreux du dérèglement climatique. Les promeneurs habitués du parc ayant constaté la disparition des poissons nombreux des bassins seront donc rassurés de savoir qu'ils sont bien sains et saufs dans des eaux plus propices à leur survie et développement.



Les nombreux poissons des bassins sauvés de l'asphyxie

La gestion municipale évaluée

La chambre régionale des comptes (CRC) a procédé au contrôle de la gestion de la commune sur les années 2016 à 2020

Elle souligne d'abord que l'examen de la situation financière de la période démontre la capacité de la municipalité à piloter un budget contraint. Ses efforts pour contenir ses charges lui permettent de maintenir les grands équilibres. Néanmoins, les marges d'autofinancement demeurent réduites pour investir et la situation nécessite de poursuivre la maîtrise des dépenses de fonctionnement.

La chambre régionale des comptes relève par ailleurs la qualité du travail collaboratif mené par la ville avec l'office national des forêts (ONF) pour la gestion et la préservation de la ressource forestière de la commune, tant sur le plan économique qu'environnemental.

Action sociale positive

A propos du projet de l'éco-quartier dénommé « les prés la côte », la chambre régionale des comptes estime que le

programme lancé en 2006 n'a été que partiellement atteint. Face aux incertitudes et aux risques qui pèsent sur l'avenir de ce projet, la rupture de la concession avec l'aménageur SEDIA est préconisée.

Concernant les ressources humaines, la chambre régionale des comptes relève que la commune dispose de nombreux outils de management : régime indemnitaire, fiches de poste, grille d'entretien. L'effort en matière de formation est soutenu et la politique sociale en faveur du personnel municipal dynamique. Cependant, le niveau d'absentéisme des agents est élevé et en augmentation.

Enfin, des marges d'amélioration existent pour diffuser l'information budgétaire au sein de la collectivité et auprès de la population.



L'étude réalisée par les membres de l'ordre juridictionnel a relevé la qualité de la gestion des espaces forestiers de la commune en collaboration avec l'ONF



LURE
ZONE DE LA SALINE
Ouvert Tous les jours
Du Lundi au Samedi
de 8h30 à 20h
03 84 30 51 51

Intermarché
 Tous Unis Contre La Vie Chère

PARTICULIERS INDUSTRIELS - COMMERÇANTS - COLLECTIVITÉS

Depuis
1974



Sécurité Gardiennage téléSurveillance

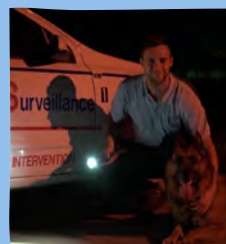
Une Entreprise familiale implantée dans le milieu de la Sécurité Privée
Prestations de Services personnalisés et adaptés à vos besoins

Agent de sécurité, Maître-chien, Service de Sécurité Incendie et Assistance à
Personnes, Interventions sur Alarmes, Location / Vente de systèmes d'alarme,
Télésurveillance, Vidéosurveillance...



*Une entreprise
Locale et Expérimentée*

Franche-Comté
Lorraine



En matière de Sécurité, chez nous on fait tout de A à Z

25 Rue Henri Poincaré - VESOUL
03 84 75 80 02 - exploitation@sgs-sage.fr - www.sgs-sage.fr



Chaque jour, les hommes et les femmes de Veolia travaillent
pour vous fournir une eau de qualité 24 h/24.

VEOLIA EAU
09 69 32 34 58

24h/24 - 7j/7*
APPEL NON SURTAXÉ
* Pour toutes questions relatives
à votre abonnement :
du lundi au vendredi de 8h00 à 19h
et le samedi de 9h à 18h

www.veolia.fr

Ressourcer le monde

 **VEOLIA**

Décès

09/05/2022	EMMONS veuve ROY Reine
14/05/2022	AZRARAD Mohamed
16/05/2022	DAMIENS Roger
20/05/2022	VAULOT Jean-Claude
25/05/2022	VINCLER veuve LAURENCY Suzanne
28/05/2022	MERCIER Jacqueline
31/05/2022	MOINE veuve DEMESY Gisèle
30/06/2022	JOURDIL veuve FARKAS Rolande
19/07/2022	FIDALGO FERNANDEZ Juan
24/07/2022	CORBELLA veuve MAZZOLENI Giuseppina
25/07/2022	VAILLANT André
12/08/2022	BERESCHEL épouse PAULUS Muriel
14/08/2022	BOHEME veuve BROLY Danièle
06/08/2022	TERREAUX Jacky
08/09/2022	BROCARD veuve GRANDVOINET Dominique
09/09/2022	SALVAT Pascal
21/09/2022	PINOT Claudette
30/09/2022	MOUTON veuve DAMIENS Geneviève
04/10/2022	SEBILLE veuve LEGRET Anne Marie
05/10/2022	GROSJEAN Jean Marie
08/10/2022	MATHIOLY Lucienne née MATHIEU
10/10/2022	RUSSO Angela
11/10/2022	FEDERSPIEL Michel
14/10/2022	ADIYAMAN Ali
21/10/2022	TATLI Tvarbi

Mariages *

09/07/2022	PERRIN Raphaël RIETH Laura
23/07/2022	BRANCHU Johan HÉBRARD Mathilde
16/07/2022	BEN TAHIR Mehdi GRISEZ Manon
23/07/2022	CARDOT Alain GADRIOT Christiane
30/07/2022	PHEULPIN Tony HENNEQUIN Marie-Claude
06/08/2022	LY Nicolas MAILLOT Jennifer
12/08/2022	MEYER Christophe GRAFFE Nadège
13/08/2022	LUCHT Marc LEVREY Aurore
13/08/2022	ROBERT Cédric GROSJEAN Stéphanie
20/08/2022	VARINICH Michel JUJIF Laetitia
17/09/2022	ZAKARY Moaad GADRIOT Anaïs
24/09/2022	METTEY Stéphane JEANDENANT Danièle
08/10/2022	RIGOLLOT Guillaume MENIGOZ Valérie

Baptêmes républicains *

11/06/2022	CLÉMENT Inaya Gaëlle Sylvie
11/06/2022	BOUREZG Jules Pascal Stéphane
18/06/2022	DUPRÉ Arwen Anastasia

* sont exclusivement mentionnées les célébrations dont les intéressés ont autorisé la publication



Numéros utiles : 

- ✓ Pharmacie de garde : 3237
- ✓ Médecin de garde : 3966
- ✓ Samu : 15
- ✓ Pompiers : 18
- ✓ Centre anti-poison / NANCY : 03 83 22 50 50

Horaires état-civil : acte de naissance ; mariage ; cimetière ; recensement citoyen ; inscription liste électorale.

Lundi :	09 h 00 à 12 h 00 - 13 h 30 à 17 h 30
Mardi :	08 h 30 à 12 h 00 - 13 h 30 à 17 h 30
Mercredi :	08 h 30 à 12 h 00 - 13 h 30 à 17 h 30
Jeudi :	10 h 00 à 12 h 00 - 13 h 30 à 17 h 00
Vendredi :	08 h 30 à 12 h 00 - 13 h 30 à 17 h 00

Carte d'identité - passeport :

La commune de LURE fait partie des 16 communes équipées d'un dispositif de recueil pour l'établissement des cartes d'identité et des passeports.

Les 16 communes équipées en Haute-Saône sont :

Saint-Loup-sur-Semouse, Luxeuil-les-Bains, Vesoul, Héricourt, Port-sur-Saône, Villersexel, Noidans-les-Vesoul, Dampierre-sur-Salon, Rioz, Gray, Marnay, Pesmes, Jussey, Champlitte, Lavoncourt et Lure.

Les demandes ne sont pas territorialisées, aussi les citoyens peuvent se rendre dans d'autres départements/communes, par exemple : Vosges/Le Thillot, Territoire de Belfort/Giromagny ou Belfort, Doubs/Montbéliard...

En amont du rendez-vous, il convient de pré-remplir le dossier :

- ✓ via la pré-demande en ligne : effectuer le renouvellement de votre carte d'identité ants.gouv.fr ou sur le site service-public.fr onglet papiers citoyenneté
- ✓ sur le formulaire cartonné au stylo noir en lettres CAPITALES disponible en mairie

Pour prendre rendez-vous à LURE 3 possibilités sont ouvertes :

- ✓ par téléphone : 03.84.89.01.01 – tapez 1 aux horaires d'ouverture de la mairie
- ✓ par internet : Mairie de LURE Haute-Saône - Réservez en ligne sur [SynBird](https://SynBird.com)
- ✓ auprès de l'accueil en mairie

Le calendrier est mis à jour instantanément ainsi les désistements, lorsqu'ils sont annoncés ou enregistrés par l'utilisateur, sont réattribués

A savoir :

- ✓ chaque vendredi à 12h30 des créneaux supplémentaires pour la semaine suivante seront ouverts à la réservation en ligne
- ✓ le dossier de carte d'identité est le même que pour le passeport, la demande peut donc être faite simultanément sous réserve de l'achat du timbre fiscal adéquat (86 € pour un adulte, 17€ pour une personne mineure de moins de 15 ans)

Cérémonies patriotiques

Date	Commémoration	Site
Lundi 5 décembre 16 h	Journée nationale d'hommage aux morts pour la France pendant la guerre d'Algérie et les combats du Maroc et de la Tunisie	Monument 1939/1945 Cimetière rue des Vosges
Samedi 11 mars	Journée nationale d'hommage aux victimes du terrorisme	Pavoisement
Dimanche 19 mars 11 h	Journée nationale du souvenir et de recueillement à la mémoire des victimes civiles et militaires de la guerre d'Algérie et des combats en Tunisie et au Maroc	Monument 1939/1945
Dimanche 30 avril 11 h	Journée nationale du souvenir des victimes et des héros de la déportation	Monument 1939/1945
Lundi 8 mai 11 h 15	Anniversaire de la victoire du 8 mai 1945	Monument 1939/1945
Jeudi 8 juin 18 h	Journée nationale d'hommage aux morts pour la France en Indochine	Monument 1939/1945
Dimanche 18 juin 11 h	Journée nationale commémorative de l'appel historique du général de Gaulle à refuser la défaite et à poursuivre le combat contre l'ennemi	Square du Général de Gaulle

Cimetières

« Il y a quelque chose de plus fort que la mort, c'est la présence des absents, dans la mémoire des vivants »,
Jean D'Ormesson - Académicien, (1925 - 2017).

Bien que les cimetières soient communaux, il incombe aux concessionnaires ou à leurs ayants droits d'effectuer l'entretien de leurs sépultures sans utiliser de pesticides ou d'eau de javel. Sauf si l'état de la concession nuit à l'hygiène, à la salubrité ou au bon ordre ou en cas de péril constaté, la commune ne peut pas intervenir sur les concessions en termes d'entretien puisqu'elles sont situées hors du champ d'action juridique de la commune.

Dans le cimetière ancien dit « des sources », des concessions sont visiblement abandonnées, souvent perpétuelles, pour lesquelles il n'y a pas de contact avec les familles, d'autres concessions sont échues. C'est pourquoi chaque année à la Toussaint un affichage spécifique est réalisé à l'attention des familles et des ayants droits aux entrées du cimetière.

Le saviez-vous ?

Les concessionnaires ou leurs ayants-droits peuvent user de leur droit au renouvellement dans un intervalle de 2 ans suivant l'expiration de la période pour laquelle le terrain a été concédé. Les concessions sont renouvelables aux conditions et tarifs en vigueur au moment du renouvellement :

Tarifs 2022 / cimetière « des sources »

	Renouvellement			
	2m ²	2,5m ²	4m ²	5m ²
15 ans	48 €	60 €	96 €	120 €
30 ans	82 €	102,50 €	164 €	205 €
50 ans	184 €	230 €	368 €	460 €

À défaut de paiement de cette nouvelle redevance dans les 2 ans suivant la date d'échéance, le terrain concédé fait retour à la commune.

La commune constate la reprise de ces concessions échues non renouvelées par le biais d'un arrêté municipal. Cette disposition renforce l'information et laisse aux familles un délai supplémentaire pour le renouvellement. Elle permet également aux personnes intéressées de se positionner sur une concession existante. En cas de reprise de concession échue, les frais des travaux (dé-molition/évacuation des monuments existants) seront supportés par le nouveau concessionnaire.

Ainsi,

- ✓ si votre concession est arrivée à échéance, que vous souhaitez la renouveler ou non
- ✓ si vous avez un doute sur votre concession
- ✓ si vous souhaitez mettre à jour les ayants droits
- ✓ si vous avez des informations sur des concessions échues ou en manque d'entretien
- ✓ si vous souhaitez reprendre une concession échue

nous vous remercions de contacter le service état-civil
Tel. 03.84.89.01.16 – mairie@lure.fr

Déneigement

Il est rappelé que les riverains ont l'obligation de déneiger devant leur habitation jusqu'à la limite du trottoir, et sans obstruer les bouches d'égout pour permettre l'écoulement des eaux. Le déneigement consiste à déblayer la neige et assurer le salage ou sablage en cas de verglas.

Cette obligation s'impose aux locataires ou propriétaires d'une maison individuelle et au Syndic de copropriété agissant au nom du syndicat des copropriétaires d'un immeuble en copropriété.

En cas d'accident leur responsabilité peut être engagée.



Enlèvement des sapins

Une collecte spécifique des sapins de Noël à l'issue de la période des fêtes de fin d'année sera effectuée les :

jeudi 5 et lundi 9 janvier 2023

La demande d'enlèvement doit être faite sur inscription à mairie@lure.fr ou au **03.84.89.01.01**

Les sapins devront être sortis pour 8h et ne devront pas gêner la circulation des piétons sur le trottoir.

Agenda municipal

Les prochaines réunions du conseil municipal, à 19 heures :

- ✓ **Lundi 12 décembre 2022**
- ✓ **Lundi 6 mars 2023**
- ✓ **Jeudi 6 avril 2023**

À noter : les réunions du conseil municipal sont retransmises en direct sur le compte facebook de la ville de LURE.

Étude historique

La ville de LURE accueillera le samedi 22 avril 2023, la prochaine journée d'étude historique organisée par l'association et groupe de recherches « Franche Bourgogne ». Le thème de cette journée d'étude sera « L'histoire des Vergy et Franche-Comté ».

Programme détaillé sur le site :

www.association-franche-bourgogne.com

Bois de chauffage

La forêt communale de LURE, d'une surface de 791 hectares relève du régime forestier.

Cette forêt est gérée suivant un aménagement approuvé par le conseil municipal en collaboration étroite avec l'ONF. Le dernier plan étant échu, l'assemblée en a acté un nouveau pour la période 2021-2040 consultable sur : www.lure.fr

Dans ce cadre, chaque année, le conseil municipal décide de l'affectation des prélèvements sur la forêt.

Ainsi il est permis aux habitants lurons de bénéficier de bois façonné (en 1 m) et livré devant leur domicile à raison de 3 ou 6 stères dont le prix est appelé « taxe affouagère ».

Compte tenu de la forte augmentation des demandes, les commandes de 9 stères ne seront pas possibles en 2023.

Les commandes sont ouvertes du 1^{er} janvier au 31 mai 2023, dans la limite des quantités établies par l'ONF, pour une livraison prévisible entre juillet et fin septembre 2023 (suivant conditions météorologiques).

Taxe affouagère 2023

	résident moins de 70 ans	résident de 70 ans et plus
3 stères	126 €	84 €
6 stères	252 €	210 €

Les habitants souhaitant bénéficier de l'affouage doivent faire une inscription volontaire à la mairie de LURE auprès du service de l'accueil au moyen d'un « engagement du bénéficiaire » mentionnant :

la quantité souhaitée - l'identité - l'adresse - un numéro de téléphone - un courriel (facultatif).

A noter : l'affouage est partagé par foyer aussi seules les personnes qui possèdent ou occupent un logement fixe et réel dans la commune sont admises à ce partage des ressources forestières.

Il fait l'objet d'un règlement précis qui rappelle notamment **l'interdiction de revente.**

La commune organise également de l'affouage sur pied sur inscription et tirage au sort à l'automne.

A noter : afin de limiter les risques de bistré et d'optimiser son efficacité : le bois se gère sur une période de 3 ans voire 5 ans suivant les essences. Ainsi celui coupé et livré en 2022, devrait « saisonner » (sécher) en 2023 et être utilisé en 2024.

Permanences utiles

Au point d'accueil municipal - 12, rue Anatole France
03.84.30.33.36

Caisse d'allocations familiales : sur rendez-vous le mercredi de 9h00 à 12h00 et de 13h00 à 16h00

Conciliateur de justice : 4^{ème} lundi du mois de 8h30 à 11h00 et le 1^{er} et 2^{ème} jeudi du mois de 8h30 à 11h30

M. LOVISCO 06.86.82.93.93

M. PICARD 06.07.74.13.47 sur rendez-vous

Point d'accès au Droit : mardi et mercredi 2^{ème} et 3^{ème} du mois de 8h00 à 12h00 et de 13h30 à 17h00

Avocats : 1^{er} mercredi du mois de 14h00 à 16h00

Notaires : 1^{er} vendredi du mois de 14h30 à 15h30

ADIL : 4^{ème} mercredi du mois tous les 2 mois de 10h00 à 12h00

CIDFF : 4^{ème} vendredi du mois de 13h30 à 16h30 sur rendez-vous

CDIFF Vivre sans violence : 1^{er} et 3^{ème} mardi du mois de 13h30 à 16h00 sur rendez-vous

En mairie

CPAM Sécurité Sociale / ATTENTION : depuis le 3 octobre 2022, la permanence du mardi a été supprimée, la permanence a lieu :

- ✓ mercredi matin sans rendez-vous
- ✓ mercredi après-midi sur rendez-vous

Prise de rendez-vous :

- ✓ depuis votre compte ameli
- ✓ par téléphone 36.46
- ✓ par SMS au 07.60.98.23.04 (mentionner numéro sécurité sociale + nom prénom + objet de la demande)

30 km/h dans le centre-ville

La vitesse de tous les véhicules est limitée :

- ✓ **Avenue de la République :** partie comprise entre la rue Kleber et le giratoire du 1^{er} Régiment de Dragons (place de La Poste)
- ✓ **Avenue Carnot :** partie comprise entre le giratoire du 1^{er} Régiment de Dragons et le giratoire de l'Hôpital
- ✓ **Rue de la Gare**

Elle est matérialisée par une signalisation réglementaire verticale de type B14 « limitation à 30km/h ».

En complément de ce dispositif, une signalisation verticale et un marquage au sol ont été mis en place afin d'indiquer que **cyclistes et conducteurs de véhicules motorisés circulent désormais en partageant le même espace.**

Conformes à la réglementation en vigueur, ces indications complémentaires ne constituent aucune interdiction ni obligation définies dans le code de la route.

Il est donc permis aux véhicules motorisés de dépasser un cycliste dans les règles relatives à cette manœuvre.

La matérialisation au sol n'indique pas une piste cyclable mais un espace partagé incitant à la vigilance à l'égard des cyclistes.

Quant à la limitation de vitesse à 30km/h, elle s'applique à tout type de véhicule... y compris les vélos !



Mobilités douces... mais en sécurité

Si les nouveaux moyens de déplacements peuvent s'avérer ludiques et bénéfiques pour le climat, il n'en reste pas moins qu'ils doivent garantir la sécurité de tous dans l'espace public.

Petit rappel des règles en vigueur :



E.Leclerc

LURE



À VOS CÔTÉS AU QUOTIDIEN

E.Leclerc  LURE



 **BRICO**
E.Leclerc 



 **espace
culturel**
E.Leclerc 



E.Leclerc 
DRIVE



 **ACHAT - VENTE
OCCASION**
E.Leclerc 



 **L'épicerie**
de nos régions



 **optique**
E.Leclerc 



 **VOYAGES**
E.Leclerc 



 **Le manège à
bijoux**
E.Leclerc 



 **Location**
E.Leclerc 



 **Fioul**
E.Leclerc 



CENTRE COMMERCIAL DES CLOYES 70200 LURE - Du lundi au samedi de 8H30 à 20H00

03.84.62.88.22

www.e-leclerc.com