

AMBITIONS

1^{er} semestre 2024

POUR LURE

Magazine municipal d'informations

www.lure.fr



M·U·R

MODULABLE, URBAIN, RÉACTIF

VIE MUNICIPALE

UN BUDGET OFFENSIF
POUR 2024

P. 4

COMMERCES & SERVICES

UNE OFFRE
DIVERSIFIÉE

P. 9-10

ZOOM

VOTRE AGENDA
DE L'ÉTÉ

P. 6



STUDIO
LE MUR À LURE #1
2024

PERSONENI

MENUISERIES DE QUALITÉ

Gérard Personeni

Maître Artisan

70200 LINEXERT

Tél. 03 84 63 60 09

www.menuiserie-personeni.fr

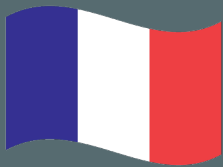
FABRICANT

Fenêtres • Portes
Volets

PVC, BOIS, ALU, MIXTE



LA SÉRÉNITÉ CERTIFIÉE



MENUISERIES 70

- Fenêtres
- Portes
- Volets roulants
- Volets battants
- Brise soleil

- Portails
- Clôtures
- Pergolas
- Stores
- Portes de garage

61, rue des Vosges
70200 LURE

06 17 27 99 90

www.menuiseries70.fr

MOREL PRIMEURS



Fruits & légumes, crèmerie, épicerie, produits régionaux

du lundi au jeudi de 8 h à 12 h 30 et de 14 h à 19 h

vendredi non-stop de 8 h à 19 h • samedi non-stop de 8 h à 18 h 30

TICKETS RESTAURANTS ACCEPTÉS

Centre commercial des Cloies **70200 LURE**



ÉTUDES CONSEILS EN AMÉNAGEMENTS

Nicolas RICHARD

06 75 20 76 61

nicolas.richard@eca-est.fr

25, rue René Dumont
70200 LURE

COMPÉTENCES

Infrastructure

Génie-civil

VRD

Eau potable

Assainissement

ETUDE - PLAN - SUIVI DE CHANTIER

RAPID'INFO

DÉPANNAGE INFORMATIQUE

10, rue Le Corbusier - 70250 RONCHAMP

contact@rapidinfo70.fr

➤ MATÉRIEL INFORMATIQUE

➤ DÉPANNAGE

➤ REMISE À NIVEAU

DEVIS GRATUIT

09 72 32 03 18



Eloge du service public

Dans cet éditorial, je voudrais saluer le professionnalisme de nos cadres et agents municipaux. Ils savent, par vents et marées, maintenir une vraie qualité de service public.

Ceux-ci doivent pourtant faire face aux inquiétudes et aux impatiences de nombreux citoyens. A une époque où bon nombre de guichets disparaissent progressivement, nos employés demeurent la première porte d'entrée pour répondre aux demandes des habitants : celui ou celle qu'on interpelle sur la voirie, celui ou celle qui accueille les plus démunis, celui ou celle qui subit les remarques d'un usager mécontent, celui ou celle qui anime notre territoire...

Lure est une ville de 8 000 habitants reconnue pour son cadre de vie serein, sa dynamique associative mais aussi pour son service public rendu à la population auquel nous sommes particulièrement attachés. C'est une particularité qui caractérise notre

conception de l'action municipale. Alors quand d'autres collectivités choisissent, pour des raisons budgétaires parfois recevables, de diminuer leurs interventions et leurs projets, nous confirmons au cours de ce mandat, l'engagement d'un service public local fort, patrimoine de ceux qui n'en ont pas.

Saluons ici le travail de Laëtitia MAISON, la Directrice Générale des Services, qui impulse au quotidien un collectif de 100 agents et met en œuvre notre projet municipal, durable et responsable. En effet, la « Ville en transition » est le cœur battant de notre programme et tous les services sont mobilisés pour répondre aux défis écologiques, sociétaux et démographiques que notre société doit relever.

C'est dans l'attention portée à l'autre qu'avec nos équipes, nous écrivons encore de belles pages pour cette cité.



Éric HOULLEY
Maire de Lure
Vice-président
de la Région BOURGOGNE
FRANCHE-COMTÉ

SOMMAIRE

4
5

VIE MUNICIPALE

Budget
Déplacement d'une
délégation de Lurons
à Asperg
Les pompiers d'Asperg
ont 150 ans

6

L'AGENDA ÉTÉ 2024

Annonces
festivités estivales
+ jeu-concours

7
8

CŒUR DE LURE

Boutique tests
Newsletter commerciale
Secteur Gare

9
10

COMMERCES & SERVICES

Ouverture nouveaux
commerces

11

SPORT

Inauguration GAM
Champions de France
Karaté - Full Contact
Tour de France Femmes

12
13

COMMUNICATION

Retours en images
Réseaux sociaux

14-15
16

CULTURE

Les écuries
Association le M.U.R.
Définition d'une résidence
Retour 8 mars - Cinéma
Saison culturelle

17

PATRIMOINE

Inaugurations
Nom des rues

18
19

SCOLAIRE - JEUNESSE

Prix de la littérature
Permis Internet
CMJ / Resto du cœur
Tapis de lecture
Noël Jules Ferry

20
21

SOLIDARITÉS

Résidence Henri Courtois
Jardins familiaux
Conseil de la vie sociale
Repas partagé
Inscription repas
des personnes âgées
Eco-gestes

22

TRAVAUX

Végétalisation centre-ville
première tranche
Mobilier urbain
Info fibre

23

ENVIRONNEMENT

SPANC
VISITES :
- Etudiants étrangers
du centre social, en mairie
- Etudiants EEDD,
au maraîchage raisonné

25-26
27

INFOS PRATIQUES

Le carnet
de Pierrette

AMBITIONS
POUR
LURE

Directeur de la publication :
Éric HOULLEY

Rédactrice en chef :
Karine GUILLERIEY

Conception et impression :
Imprimerie GASPARD-ROYER

Illustrations et photos :

Patrick Tournadre (CRP), Gérard Faivre (L'Est Républicain), Bernadette Thevenin (Les Affiches), Quentin Bitard (Les Affiches), Freepik, les élus et services municipaux.

Les élu.e.s, les services municipaux et communautaires, les contributeurs.trices sont remercié.e.s pour leur participation à la rédaction des articles ainsi que l'ensemble des annonceurs qui permettent l'impression de ce magazine à coût réduit.

UN BUDGET OFFENSIF POUR 2024

En dépit de facteurs contextuels peu favorables, la municipalité joue la carte de nouveaux investissements pour maintenir le rang de notre ville. Explications avec Eric Houlley.

Quelle est la situation financière de votre collectivité ?

Durant la première moitié de ce mandat, l'encours de la dette a été réduit (7 432 189 euros en 2023 contre 8 012 330 euros en 2020), le taux d'épargne brute a nettement progressé (12,42 % en 2020 contre 17,27 % en 2023) et le délai de désendettement a été ramené de 8,13 années en 2020 à 4,82 années en 2023. Tous ces indicateurs de gestion situent la ville de Lure très en deçà des premiers niveaux d'alerte.

Avec quelles contraintes avez-vous construit le budget primitif 2024 ?

La guerre en Ukraine, depuis février 2022, a provoqué un choc énergétique qui n'est pas derrière nous. D'autant que les protections, comme l'amortisseur électricité, mises en place par le gouvernement l'an dernier, se réduisent comme « peau de chagrin ». L'inflation ambiante impacte aussi d'autres postes budgétaires comme l'intérêt des emprunts ou les assurances. Les coûts de gestion de la Résidence Autonomie Henri Courtois



Vote du budget au conseil municipal du 8 avril 2024.

augmentent aussi du fait de la perte d'attractivité de la structure liée au développement des politiques de maintien à domicile des séniors.

Enfin, nous craignons que l'Etat fasse « les poches des collectivités » pour réduire un déficit public dont il est pourtant responsable.

Les impôts locaux vont-ils donc augmenter à Lure ?

Les élus de proximité ont été dépossédés de leur pouvoir fiscal avec la suppression de la taxe d'habitation. Ils continuent seulement de déterminer chaque année les taux des taxes foncières bâties et non bâties. Conformément à nos engagements électoraux de 2020, nous n'augmenterons pas les taux communaux cette

année. Par contre, les bases fiscales augmentent de 3,9 % en 2024 par la seule volonté des pouvoirs publics nationaux. De fait, le montant à payer des taxes foncières progressera en dehors de toute décision de vos élus municipaux.

Quel sera le niveau d'investissement pour 2024 ?

Lors du conseil municipal du 8 avril dernier, des crédits d'équipement ont été votés pour un montant de 5,5 millions d'euros. Ils serviront à embellir le centre-ville (nouveaux candélabres, remplacement des massifs végétaux, chaussée entre le rond-point de la Poste et le passage à niveau, îlot Saint-Martin), à rajeunir plusieurs espaces publics dans le quartier du

Mortard (espace de l'échiquier, petit terrain synthétique de jeux, îlot cordonnier), à construire un pôle équestre à la Saline (avec une très faible participation financière de notre collectivité) et améliorer la fonctionnalité de nos cimetières. Ajoutons à ces engagements municipaux, la réalisation de travaux sur les réseaux humides et la voirie de la rue des cloies et de l'impasse de la Maie que la CCPL va financer cette année.

Au cours de ce dernier tiers de mandat, quel projet allez-vous pousser prioritairement ?

L'école maternelle de la Pologne. Le processus a été perturbé par un marché public rendu infructueux par l'explosion des coûts. Nous remettons donc l'ouvrage sur le métier en préparant un projet actualisé c'est-à-dire à très haute performance énergétique et conforme à la réalité démographique.

Et les associations ?

Elles recevront des subventions d'un montant maximum global de 210 000 euros en 2024 mais aussi un appui logistique précieux de nos services municipaux. Le lien social qu'elles créent au quotidien à Lure reste irremplaçable.

DES CAPTEURS DANS LA VILLE



La commune de Lure a été choisie pour expérimenter un projet de services numériques innovants visant à améliorer le cadre et la qualité de vie de ses habitants.

La participation de la commune à ce projet est gracieuse. La commune bénéficie de 3 ans d'accompagnement par les équipes du consortium ainsi que d'un accès à la plateforme de services et de données. Le consortium (Région BFC, ARNia, Upciti) met à disposition des collectivités expérimentatrices les moyens suivants :

- DES CAPTEURS

La commune de Lure va bénéficier de l'expérimentation régional DataBFC-TID pour différents cas usages :

- **Mesure de la fréquentation du centre-ville** par le comptage des piétons et des véhicules sur l'avenue de la République et l'avenue Carnot. Les données seront partagées avec les commerçants du centre-ville afin d'adapter leurs offres et horaires d'ouverture à la fréquentation.

- **Connaissance des flux piétons** et cyclistes allant de la gare jusqu'à la zone industrielle (vers Vétoquinol) ou vers les collèges et lycées. Cette connaissance permettra de guider les futurs aménagements urbains et pistes cyclables de la commune en fonction des usages.

- **Mesure du niveau de bruit** et gestion de l'éclairage public. Ainsi, une connaissance plus fine de la circulation piétonne dans certaines rues de Lure permettra d'adapter l'éclairage public à la fréquentation réelle.

- UNE PLATEFORME NUMÉRIQUE

Les données de l'expérimentation DataBFC-TID seront hébergées en Bourgogne-Franche-Comté et la plateforme numérique est développée en opensource. Les capteurs qui vont être déployés sur la commune de Lure assurent un respect absolu de la vie privée : l'ensemble du traitement est réalisé localement, sans aucun enregistrement ni transfert d'images. Les capteurs ne peuvent donc pas être mis en place à des fins de vidéosurveillance, mais uniquement pour collecter des données anonymes sur l'espace public.

Opération soutenue par l'État dans le cadre du dispositif « Territoires intelligents et durables » de France 2030, opéré par la Caisse des Dépôts.



Éric HOULLEY

Maire de Lure
Vice-président
de la Région BOURGOGNE
FRANCHE-COMTÉ



Déplacement d'une délégation de Lurons à **ASPERG**



La Kirbe, une fête populaire partagée avec nos amis d'Asperg.

Les 30 septembre et 1^{er} octobre, une délégation s'est rendue à l'invitation du Maire d'Asperg dans notre ville jumelle. Le club de photos de la ville était également de la partie et a pu à loisir prendre de nombreux clichés sous un soleil radieux. Leurs œuvres étaient exposées dans le hall de la Mairie avec celles de leurs collègues de Blende 81 lors du vernissage du dimanche matin. Au programme la visite du Landtag du Bad Wurtemberg à Stuttgart, il s'agit du gouvernement de la Région. Nous y avons été accueillis par l'élue verte Silke Gericke qui avait à cœur de nous expliquer

le fonctionnement de ce lieu politique. Nous avons rencontré également la Présidente de cette assemblée : Muhterem Aras. Après le vernissage a eu lieu la course de la Kirbe, une fête populaire traditionnelle, de jeunes enfants couraient autour de la mairie et de nombreux stands artisanaux égayaient la ville sous le soleil et dans une bonne humeur générale. Le repas du dimanche midi nous donna l'occasion une fois de plus de déjeuner chez Adler et de déguster un menu délicieux concocté spécialement pour nous avant de rejoindre le bus pour retrouver la cité du Sapeur.

Des échanges passionnants avec les homologues allemands.



Les pompiers d'**ASPERG** ont 150 ans



L'amitié franco-allemande avec, de gauche à droite, Thomas Kercher, Mitch Dahm, Fabien Lesne, Manon Bouchaux, Stefan Fritz, Denis Jacoutot, Christian Eiberger.

En 1873, la ville d'Asperg créait son corps communal de sapeurs-pompiers. Les 150 ans de cet événement ont été célébrés lors d'une cérémonie à la salle polyvalente d'Asperg en décembre 2023.

Les sapeurs-pompiers lurons y étaient représentés par une délégation composée de la cheffe de Centre, son adjoint et un membre du bureau de l'Amicale.

Les responsables politiques et les autorités du Baden-Wurtemberg ont célébré dans leurs discours l'engagement et l'efficacité des sapeurs-pompiers d'Asperg, qui font partie des services municipaux intervenant sur les incendies, les accidents de la circulation et diverses opérations sur le territoire de la commune d'Asperg. Avec leur unité spécialisée "Risques Chimiques", ils sont également actifs sur tout l'arrondissement de Ludwigsburg et sur une bonne partie de la région du Baden-Wurtemberg.



Karine GUILLEREY

Chargée de l'Éducation, de la Jeunesse, du Jumelage
Conseillère Départementale
du Canton LURE 1

L'AGENDA ÉTÉ 2024

[AOÛT]

SAMEDI 3 AOÛT

Marché nocturne producteurs et artisans de 17 h 00 à 21 h 00 et concert Concert groupe 1922 à la Base de la Saline

DIMANCHE 4 AOÛT

Luro Broc
- Place de la Libération organisé par le Comité des Fêtes

MERCREDI 7 AOÛT

Ferme itinérante
- Base de loisirs

VENDREDI 16 AOÛT

**PASSAGE
DU TOUR DE FRANCE
FEMMES CYCLISTE
2024
AU CENTRE-VILLE**

Retrouvez toute l'actualité culturelle de votre ville en 1 clic sur **WWW.LURE.FR** rubrique **CULTURE**

[JUILLET]

DU JEUDI 4 AU DIMANCHE 7 JUILLET

Jump Al Lure
aux carrières équestres
Fête des Ecuries – Artistes –
Art urbain – Rue Girardot à Lure

LUNDI 8 JUILLET

Ouverture de la base nautique
saison estivale du lundi au vendredi
de 13 h 30 à 18 h 00

VENDREDI 12 JUILLET

APERI'LURE

DIMANCHE 14 JUILLET

FÊTE NATIONALE

VENDREDI 19 JUILLET

Musique et Mémoire à 21 h 00
à l'Eglise Saint-Martin

SAMEDI 20 JUILLET

Marché nocturne producteurs et artisans de 17 h 00 à 21 h 00 et concert à la base de loisirs

MERCREDI 24 JUILLET

Musique et Mémoire dans la cour de l'Hôtel de ville à 21 h

VENDREDI 26 JUILLET

Cinéma plein air : Nos jours heureux
Base de loisirs la Saline

VENDREDI 26 JUILLET AU DIMANCHE 4 AOÛT

FÊTE FORAINE

Sur l'Esplanade
Charles de Gaulle

[JUIN]

DIMANCHE 2 JUIN

Course cycliste de la Fourchette
Les Olympiades du Sapeur
à la base de loisirs

DIMANCHE 9 JUIN

Elections Européennes

MERCREDI 19 JUIN

Mercredi citoyen à Vouhenans

VENDREDI 21 JUIN

FÊTE DE LA MUSIQUE AU CENTRE-VILLE DE LURE

DU VENDREDI 21 AU DIMANCHE 23 JUIN

Attelage – Championnats
Régionaux

SAMEDI 22 JUIN

Fête de l'eau sur la journée
de 10 h à 12 h et de 13 h à 17 h
suivi d'un marché nocturne
de 17 h à 20 h et concert à partir
de 20 h (Groupe No Jack).

VENDREDI 28 JUIN

Fête de l'école élémentaire
du Centre Spectacle
« La nostalgie des blattes »
(clôture de saison culturelle)

APERI'LURE

SAMEDI 29 JUIN

Concert d'été à l'auditorium
(harmonie municipale)

SAMEDI 29 ET DIMANCHE 30 JUIN

Concours travail à l'eau
et sauvetage à la base nautique

APERI LURE :

Vendredi
28 juin
et vendredi
12 juillet
dans les bars
de votre
centre-ville

14 JUILLET 2024 : FÊTE NATIONALE

Luro' Creazik
organisé
par le comité
des fêtes

Vide grenier
à la base
de la Saline

Feu d'artifice
Stade de Rugby
21 h - 00 h
Animation
musicale
de Katia Lanoix

Les programmes
de vos animations
seront prochainement
consultables
sur le site internet
de votre ville,
la page Facebook
et l'application
intramuros.

JEU-CONCOURS

À gagner : une CARTE
AVANTAGE JEUNES 2024-2025

Quel âge aura le
Sapeur Camember
dans 4 ans ?



Remplissez ce coupon ou répondez
sur papier libre et adressez le à :
Mairie de Lure - Jeu concours APL
2, rue de la Font - 70200 LURE

Nom - Prénom :

Adresse :

Téléphone :

Réponse :



Osez la gare de Lure !

“Développer un pôle multimodal sur le secteur de la gare de Lure”, voici l’intitulé du projet que pilote la Communauté de communes du Pays de Lure, en lien étroit avec la Ville.

Concrètement, le souhait des collectivités est :

- De rénover et embellir l’espace du parvis de la gare
- De faciliter les mobilités douces aux abords de la gare
- D’inciter l’installation de services et de commerces dans le secteur de la gare

Plusieurs approches sont à considérer dans la mise en œuvre de ce projet, elles en traduisent toute son importance :

- Travaux sur le parvis de la gare et aux alentours, avec une réorganisation des espaces dédiés au stationnement, la végétalisation du site pour créer des îlots de fraîcheur et apporter un confort aux usagers...

- Adaptation de la circulation automobile afin de favoriser les mobilités douces et actives à l’arrivée et au départ de la gare...

- Affectation et évolution des biens immobiliers environnants

- Partenariat avec la SNCF pour candidater



au dispositif « place de la gare » et disposer de locaux dans lesquels installer une nouvelle activité

Toute cette démarche de réflexion amène donc à aller à la rencontre des usagers afin de connaître leurs besoins, leurs attentes au quotidien à proximité de la gare.

C’est dans ce cadre que le CEREMA⁽¹⁾

accompagne la CCPL. Ce travail est fait en vue de définir des activités et services à implanter dans le quartier gare.

Depuis cet automne, l’accompagnement s’est traduit par :

- Une immersion en gare qui s’est déroulée le 5 octobre, en présence d’usagers, d’entreprises du secteur, d’élus...

- Une analyse de projets similaires : panorama de cinq gares à travers la France qui ont fait l’objet d’une comparaison.

- Une enquête en gare menée auprès des usagers, qui s’est déroulée les 28 et 30 mars
- Des ateliers participatifs réunissant l’ensemble des acteurs concernés, de près ou de loin par la démarche : usagers, commerçants, entreprises, établissements scolaires et culturels. À cette occasion, les résultats de l’enquête ont été présentés et les échanges ont permis de cibler les besoins et attentes.

Une gare dynamique témoigne de l’attractivité de sa ville et plus largement de son territoire.

À l’heure de la transition écologique, il est essentiel de promouvoir le transport ferroviaire et les déplacements doux, qui contribuent à la fréquentation du centre-ville.

Contact : Sandrine Schramm – 06 89 61 31 34
sandrine-schramm@pays-de-lure.fr



Charline Sarre et Annabelle Adam ont mené une enquête à la gare pour recueillir les attentes des usagers.

LA GARE DE LURE EN QUELQUES CHIFFRES

PAR AN

237 350 voyageurs

PAR JOUR

790 voyageurs

9 allers-retours Belfort-Vesoul

5 allers-retours Mulhouse-Paris

4 allers-retours Belfort-Epinal

Source Région BFC 2022

(1) Centre d’Études et d’Expertise sur les Risques, l’Environnement, la Mobilité et l’Aménagement. L’accompagnement par le CEREMA est financé à hauteur de 50 % par la Banque des Territoires. Action menée dans le cadre du dispositif d’État « petites villes de demain ».



REGION
BOURGOGNE
FRANCHE
COMTE

SARL CHENE Laurent

Terrassement - Travaux publics - Démolition
Assainissement - Fauchage - Débroussaillage - Location

2, rue du Lavoir
70200 AMBLANS ET VELOTTE

chenelaurent@orange.fr



03 84 62 94 52 / 06 62 18 77 11



Boutique Test

Un loyer **avantageux** pour **tester mon activité!**

pour plus d'informations et pour candidater :



Virginie LUTHRINGER
Chargée de l'urbanisme,
du commerce
et du bulletin municipal



Osez votre activité au centre-ville de LURE !

Pensez-y ! La « **boutique test** » : ce dispositif consiste à proposer à un artisan ou à un commerçant un local afin de créer ou développer une activité implantée au centre-ville.

La CCPL alloue une aide au loyer dégressive sur une durée d'un an, afin de soutenir financièrement le porteur de projet au démarrage de son activité.

Contact : Elona Caravati – 07 57 40 80 78
elona-caravati@pays-de-lure.fr



NOUVEAU : une newsletter centre-ville & commerces !

La Ville de Lure a mis en place une newsletter mensuelle « centre-ville et commerces ». Elle a pour but de **promouvoir et dynamiser** l'information de son cœur de cité.

Retrouvez toutes les infos, événements et actus du centre-ville mais aussi tout ce qu'il se passe chez vos commerçants du centre-ville : promotions, nouveaux produits, menus spéciaux, animations, événements, etc.

Si vous souhaitez la recevoir : envoyez vos nom, prénom, commune et adresse mail à mairie@lure.fr en précisant

« Newsletter mensuelle » en objet.

Vous pourrez vous désinscrire à tout moment.

Osez le cœur de Lure !

VOS TRAVAUX D'ÉLECTRICITÉ SUR MESURE



Lionel CHIPEAUX

Son parcours professionnel et son expérience ont donné l'envie à Lionel CHIPEAUX de créer sa propre entreprise en 2019. Afin de pouvoir accueillir les clients dans un espace dédié et d'avoir pignon sur rue, il a ouvert une cellule au cœur de Lure. Installé depuis le 10 février, Lionel propose des prestations en électricité générale pour des travaux neufs et de rénovation d'habitation, ventilation, borne de recharge pour véhicule électrique, électricité industrielle, domaine du tertiaire, production d'énergie photovoltaïque de l'étude à la réalisation, avec la prise en charge complète du dossier administratif.

Horaires du bureau :
du lundi au vendredi de 8 h 45 à 12 h et de 13 h 15 à 17 h
 7, avenue de la République - 03 39 64 04 82 – 06 62 14 75 59
contact@lionelchipeaux.fr

DE CŒUR D'ART TEA CHAUD AUX P'TEA BISCUITS



Les P'Tea Biscuits

Stéphanie MINAUX se lance dans une nouvelle aventure : « Les P'Tea Biscuits ». Marier le thé et les gâteaux pour offrir à sa clientèle des produits gourmands, tel est le credo. Elle continue de proposer le shortbread millionnaire et souhaite développer une gamme originale adaptée à chaque saison. La grande nouveauté est une gamme de biscuits sucrés décorés au glaçage royal et une collection originale ornée d'aquarelle, grâce à des colorants alimentaires naturels végétaux. Pour la partie thé, vous trouverez une collection de 18 sortes de thé, infusions et roïbos. À chaque saison, Stéphanie proposera trois nouveautés, à découvrir absolument !

Horaires de la boutique à compter du 1^{er} mai :
le mercredi de 14 h à 19 h et le vendredi de 17 h à 20 h
 22, rue Vergerot - 06 03 54 66 98
lespteabiscuits@gmail.com - Facebook : Les P'Tea Biscuits
 Instagram : lespteabiscuits

FRED'ART STUDIO : « SILENCE, ÇA TOURNE ! »



Fred Art Studio

La passion de Frédéric GIRAUD pour la photographie et la vidéo est née dès son enfance et s'est développée au fil du temps, grâce à des expériences personnelles et des rencontres inspirantes. Ce photographe, installé depuis le vendredi 15 mars au centre-ville, propose également à la location une borne à selfie, des mange-debout, des candy bar... toutes sortes d'équipements pour l'événementiel, que ce soit pour des occasions privées ou professionnelles. Ce magasin est bien plus qu'un commerce, c'est également un lieu chaleureux de rencontre pour les passionnés de photographie.

Horaires du magasin : du mardi au vendredi de 9 h à 12 h 15 et de 14 h à 18 h 30 et le samedi de 9 h à 12 h 30 et de 14 h à 18 h
 37, avenue de la République - 07 71 89 04 09
fred.art.studio70@gmail.com - Facebook : Fred'Art Studio
 Photographe / Vidéaste professionnel



■ 62, avenue de la Vallée du Breuchin
70300 FROIDECONCHE
03 84 94 44 26
comptoirdeloursluxeuil@gmail.com

■ 87, rue de l'Oasis
70000 PUSEY
03 84 75 89 23
dprodecopusey@gmail.com

■ Zone de la Saline
70200 LURE
03 84 30 11 76
dprodecolure@gmail.com

A VOUS DE JOUER !

Ludus Luterhaa



Depuis plusieurs années, Victoria VISANI avait à l'esprit l'ouverture de son propre commerce dans l'univers du jeu de société. Son choix s'est porté sur Lure : « Ludus » signifie « jeu » en latin et « Luterhaa » est le premier nom de Lure d'après les registres d'archives : « Ludus Luterhaa » est né ! On y découvre tout l'univers des jeux de société, jeux de rôle, cartes à collectionner, figurines à peindre et du plastic model. Des tables, des bancs et une ludothèque sont à la disposition des clients. Il est donc possible de venir jouer et tester gratuitement des jeux ou de peindre sur place, seul ou accompagné ! Ludus Luterhaa propose également des animations tout au long de l'année : à suivre !

Horaires du magasin : du lundi au samedi de 10 h à 12 h et de 14 h à 19 h. Fermé le jeudi et le dimanche

25, rue de la Gare - 06 78 31 94 93

ludus.luterhaa@gmail.com - Facebook et Instagramm : Ludus Luterhaa

LE TRAVAIL EST SON MÉTIER

Adecco



Christine GIRARD-WENZEL est directrice multi-sites Adecco Haute-Saône. Forte de 28 ans d'expérience au sein du groupe, s'installer au centre-ville de Lure était un choix stratégique évident pour elle, qui souhaite capter les candidatures locales et les entreprises en recherche de personnel. Le local rénové récemment a permis une installation rapide. L'agence, concentrée sur l'intérim, le recrutement (CDD et CDI) et la formation, recherche des intérimaires dans tous les domaines d'activités : vente, bâtiments et travaux publics, industrie, cuisine, etc.

Horaires de l'agence : du lundi au vendredi de 9 h 30 à 12 h et de 13 h à 16 h 30

62, avenue de la République - 03 84 89 92 30 - adecco.755@adecco.fr

DE BONS PETITS PLATS EN BOCAUX

Ma cuisine en bocal



CAP cuisine en poche après une vie professionnelle vécue dans d'autres domaines, Karine GUEDAT lance sa conserverie artisanale au centre-ville de Lure. « Ma cuisine en bocal » fait le choix de verrines spécifiques, pratiques, qui mettent en valeur les recettes préparées : Il y en a pour tous les goûts. Une alimentation plus saine, des produits frais, mais également de saison, locaux et bio dès que possible et en prime zéro déchet ! Des projets sont en réflexion : formules repas éco-responsable proposées aux entreprises et particuliers... Un distributeur est installé devant le magasin, vous y retrouverez de quoi vous régaler !

Horaires du magasin : mardi et jeudi de 9 h 30 à 12 h 30 et de 14 h 30 à 18 h 30, mercredi, vendredi et samedi de 9 h 30 à 18 h 30
8, avenue Carnot - 06 66 20 96 30 - Facebook : Ma cuisine en bocal
Site internet : <http://www.macuisineenbocal.fr>

Échoppe Nature & Minéraux POUR L'AMOUR DES MINÉRAUX



Passionnée des minéraux depuis toujours, il était évident pour Lucienne SITZ de faire découvrir et de partager sa passion et son « uni-vers », qui gravite autour des pierres pour leurs vertus et leurs bienfaits. Sa spécialité est la création individualisée en fonction des besoins exprimés par la personne. Joliment installée dans sa boutique, Lucienne vend également de l'encens, des oracles et tarots, des livres, des bijoux, des géométries sacrées en bois, des lampes à sels, des bougies, des bols tibétains, etc. À partir du mois de mai, seront proposés des soins énergétiques, des formations et des ateliers... venez découvrir cette nouvelle offre en centre-ville !

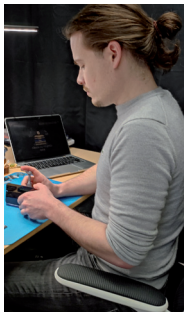
Horaires du magasin : mardi, mercredi et vendredi de 9 h 30 à 12 h et de 14 h à 18 h 30 et le samedi de 9 h 30 à 17 h 30

22, avenue Carnot - 06 78 72 53 89

Facebook : Échoppe Nature & Minéraux

Phone à Neuf

LA DEUXIÈME VIE DE VOTRE TÉLÉPHONE



Après avoir partagé la boutique Lez'Impressions sur l'esplanade Charles de Gaulle, Morgan CHEVILLARD a pris son envol et s'est installé au centre-ville pour faciliter l'accès de ses clients et pour gagner en visibilité. Spécialiste du smartphone depuis plusieurs années, Morgan assure la réparation et le déblocage de téléphones, tablettes, consoles de jeux... Il réalise également des microsoudures. « Phone à Neuf » propose de petits accessoires : protection d'écran sur mesure hydrogel, batteries externes, câbles, chargeurs, etc. Il s'occupe de toutes marques et utilise des pièces de rechange d'origine ou compatibles. Alors n'hésitez pas !

Horaires du magasin : du mardi au vendredi de 10 h à 12 h 30 et de 14 h à 18 h 30 et le samedi de 10 h à 12 h 30 et de 14 h à 16 h 30
19, avenue de la République

L'Envie Gourmande

DU BON PAIN DE BON MATIN !



La boulangerie du Mortard renaît ! « L'Envie Gourmande » vient d'ouvrir ses portes grâce à l'arrivée de deux cousins parisiens, Mohammed et Anis REBAHI. Mohammed a une expérience approfondie des métiers de la restauration et de l'hôtellerie. Il a œuvré au Samu social de Paris en tant que chef d'équipe maraudeur. Il a également été secouriste bénévole à la Croix-Rouge en banlieue parisienne. Cette expérience menée, il a voulu changer d'air et quitter Paris pour devenir son propre patron. Le pain, sous diverses formes, est façonné et cuit sur place. Vous trouverez également des pâtisseries traditionnelles. Sans oublier les casse-croûtes de la pause déjeuner puisque la boulangerie est ouverte le temps de midi !

Horaires d'ouverture : tous les jours, de 7 h à 19 h non-stop ; le dimanche jusqu'à 13 h. Le jour de fermeture reste à déterminer
Centre commercial du Mortard - 1, boulevard du Parc

Facebook : L'Envie Gourmande

La valeur n'attend pas le nombre des années [...]

SOPHIE GRANDFERRY, une luronne de 17 ans, a obtenu son certificat technique des métiers (CTM) en tant que toiletteur canin, félin et autres NAC (nouveaux animaux de compagnie) en 2023 après deux ans de formation. Elle a également participé au concours des meilleurs apprentis de France et a obtenu une médaille de bronze. Elle était stagiaire au Palais de César et continue à y travailler, mais désormais elle a fondé sa microentreprise. Elle ne se destinait pas à l'origine à ce métier, rêvant de cascades ou de brigade cynophile, mais a

toujours aimé les animaux. Aujourd'hui chiens, chats, lapins... n'ont plus de secret pour elle. Elle va au travail avec plaisir et possède elle-même un chien appelé Puce.

Le Cfa à Mulhouse est le seul du Grand Est à faire cette formation. Elle aime ce qu'elle fait et est toujours prête à donner des conseils sur la façon d'entretenir son animal préféré.

La souriante Sophie a donc les clés du succès en main.



Sophie Grandferry est passionnée par les animaux depuis son plus jeune âge.

Gymnase Alice Milliat une inauguration en 3 temps



Le mardi 19 décembre 2023, la ville de Lure a ouvert les portes de son tout nouveau gymnase. **Aurélié Bresson**, originaire du Pays de Lure et présidente de la fondation Alice Milliat, qui vient de recevoir le 8 mars dernier le prestigieux prix du Comité International Olympique « Gender Equality, Diversity and Inclusion Champions Award », a été la marraine de cette journée marquée par 3 temps.

Un temps dédié aux scolaires : le gymnase Alice Milliat est un nouvel outil sportif à destination des établissements scolaires. Plus de 300 collégiens et lycéens ont été les premiers à fouler ce nouveau lieu sportif. Ils ont pu notamment apprécier la démonstration des champions du monde de Football freestyle.

Un temps officiel : Tous les partenaires de la ville de Lure (État, Région BFC, Département 70, CCPL), architectes, entreprises,

présidents d'associations sportives et de nombreux invités ont inauguré la plaque mémorielle dédiée à cette journée.

Un temps dédié au sport élite : à 19 h, un match amical de prestige a opposé les 2 équipes de ligue 1 de handball féminin, Besançon et Dijon. Ce derby ESBF - JDA, au-delà de l'aspect sportif, a marqué les esprits en offrant aux 500 spectateurs un spectacle incroyable.

Lors de la mi-temps de ce match, 3 trophées sportifs de la ville de Lure ont été décernés : Bruno Bolot, président du Handball club Luron, Agathe Morel, sportive de haut niveau du Karaté club de Lure et Aurélié Bresson, fondatrice du magazine «Les Sportives » et présidente de la fondation Alice Milliat.

Cette excellente journée pour le sport luron s'est déroulée sous la bienveillance du regard d'Alice Milliat, immortalisée sur le mur du gymnase côté public.

LE TENNIS CLUB EN DEUIL

Nous avons été peinés d'apprendre la disparition de Patrick Hennart. Il fut président du Tennis Club Luron puis du comité départemental de Haute-Saône. Il a ensuite fait partie de la commission de classement puis des litiges à la Fédération française de tennis. Il a d'ailleurs obtenu la médaille de Jeunesse et Sports et de l'engagement associatif. La Ville de Lure présente ses plus sincères condoléances à son épouse Pascale, ses enfants Valérie, Aurélien et Lucie, sa famille et ses amis.



UN LURON, CHAMPION DE FRANCE DE KARATÉ...

Lorick Nour-Mauris a été sacré champion de France junior de karaté, catégorie kata, le 30 mars 2024 à Lille. Bravo à lui et son coach Jean-Marc Phommavong ainsi qu'au club, le Karaté Club de Lure (KCL) ! Le parcours de ce jeune homme est la récompense de son travail et de ses sacrifices.



À noter également sa belle performance en catégorie senior. Surclassé, il a fini sur la 3^{ème} marche du podium. Un résultat prometteur pour la suite de sa carrière de sportif.

...ET UN AUTRE DE FULL-CONTACT !

Bravo à Auguste Romer, licencié du Full Contact Club Luron, sacré champion de France de full-contact le 2 mars 2024. Il est récompensé dans une discipline à laquelle il consacre des années d'entraînement et d'investissement depuis ses 4 ans. Nos félicitations à son entraîneur luron, Gilles Stenegri, qui l'a accompagné dans son cheminement vers ce titre national.



TOUR DE FRANCE FEMMES AVEC SWIFT FAIT LE BONHEUR DE LURE !

Après avoir reçu la mythique 20^{ème} étape du contre-la-montre du Tour de France masculine – Lure – La Planche des Belles Filles en 2020 –, après la 8^{ème} étape Lure– La Planche des Belles Filles du Tour de France Femmes avec Swift en 2022, Lure est encore sur le chemin du Tour de France Femmes avec Swift lors de la 6^{ème} étape Remiremont (Vosges)–Morteau (Doubs) **le vendredi 16 août 2024**. Important à noter les modifications de circulation et de stationnement à 11 h 45. Il sera interdit de se garer de l'école St-Anne au magasin MATCH, des précisions viendront en temps utile mais **notez le passage de la caravane aux alentours de 11 h. Les cyclistes passeront vers 12 h 50.**

RM **ROGER MARTIN**
PROFESSION ENTREPRENEUR

« Ensemble, construisons le Présent et traçons l'Avenir »



www.rogermartin.fr

BTP



INDUSTRIES



ENERGIE ENVIRONNEMENT



SERVICES



PROMOTION IMMOBILIÈRE



DOMAINE VITICOLE



ZA Champ au Roi - 70000 VAIVRE ET MONTOLLE

Retour en images de nos événements Lurons !

La ville de Lure s'est lancée le défi de vous divertir en vous proposant des manifestations intergénérationnelles. Le but ? Réunir les habitants du territoire autour d'un thème, s'amuser et animer notre centre-ville et son cœur commerçant.

HALLOWEEN le 31 octobre 2023

Une réussite avec près de 250 enfants déguisés. L'ambiance était au rendez-vous !



Prise de photo par P. Tournadre

LE MARCHÉ DE L'AMOUR OU AUTREMENT DIT « MARKET LOVE » le 10 février 2024

Environ 600 visites et un centre-ville placé sous le signe de l'amour.



LA FÊTE DU S.L.I.P – SAPEUR LURON INCROYABLE PERSONNAGE le 2 mars 2024

On a fait parler de nous ! France 3, France Bleu, Radio Star, Comtoise Radio, L'Est Républicain et Les Affiches, tous ont été intrigués par cet anagramme !

Dans l'esprit du Sapeur, nous avons voulu vous présenter le carnaval à Lure. Un bel après-midi vous a été concocté avec différents jeux au centre-ville et sur la place de la Libération ! Le tout dans la joie et la bonne humeur !

Un succès pour le centre-ville et les nombreux participants aux jeux !
UN GRAND MERCI AUX COMMERÇANTS DU CENTRE-VILLE POUR LE PARTICIPATION A CETTE FÊTE À L'ESPRIT DÉCALÉ !



Stéphane FRECHARD

Chargé du sport, des services publics, de la communication, de la participation citoyenne et de l'événementiel





ANNIVERSAIRE DU SAPEUR CAMEMBER 44 ans, ça se fête !

UN SAPEUR EN FORME OLYMPIQUE

Temps ensoleillé et ambiance potache dans les rues du centre-ville ce jeudi 29 février pour célébrer l'anniversaire du sapeur Camember. Un défilé quadriennal qui a fédéré un large public, ce dont Joël Brouillard n'a pas manqué de se féliciter en chef d'orchestre efficace de ces festivités attendues.

Dans l'esprit de cet événement sympathique, le maire de Lure, Éric Houlley, a délivré quelques quolibets bien sentis au pied de la fameuse statue, qui avait été inaugurée avenue de la République par Edgar Faure en 1979.

Acte 2 d'une soirée enjouée à l'espace Cotin, où la Confrérie du sapeur a admis 4 nouveaux paltoquets dans ses rangs : Mado Bello, infatigable militante locale du don du sang, Patrick Tournadre, acteur associatif exemplaire et ancien professeur d'Espagnol, Stéphane Frechard, 1^{er} adjoint au maire et infirmier mais aussi François Leroy, informaticien lillois passionné par l'œuvre de Georges Colomb et ses personnages désopilants.

Autour de la soupe et de la saucisse de clôture, Michèle Eon, grand maître de **La confrérie du Sapeur Camember**, rayonnait de bonheur communicatif.

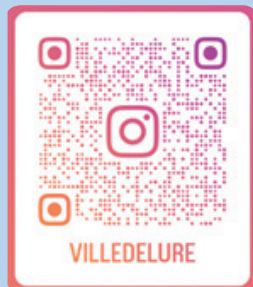
LES BRÈVES DES RÉSEAUX SOCIAUX

SITE INTERNET DE LA VILLE

SCAN ME



INSTAGRAM
suivez-nous et n'hésitez pas à tagger vos photos « villedelure »



FACEBOOK :
9300 follower



SCAN ME

INTRAMUROS
Télécharger l'application



#CE QUI NOUS RELIE

Colas a pour mission d'imaginer, de construire et d'entretenir des infrastructures de transport de façon responsable. Nos équipes sont à votre écoute pour vous accompagner dans vos projets : infrastructures routières, aménagements urbains et aires de loisirs, assainissement, plateformes industrielles et commerciales, travaux pour particuliers...

Établissement Franche-Comté Nord

19 rue de l'Industrie - ZI Les Rêpes - 70000 VESOUL

Tél. : 03 84 97 11 30

belforthautesaone@colas.com

COLAS

WE OPEN THE WAY

www.colas.com



FESTIVAL « FIÈRE À LURE » : LE CINÉMA POUR DÉBATTRE DE L'ÉGALITÉ FILLES-GARÇONS

Le vendredi 8 mars, à l'occasion de la Journée internationale des droits des femmes, le cinéma intercommunal Espace Méliès a accueilli la deuxième édition du festival « Fièrre à Lure ». Cette action, destinée au public scolaire des collèges et lycées de l'académie de Besançon, avait pour but de sensibiliser les jeunes aux enjeux d'égalité filles-garçons. Sollicitée par Nathalie Albert-Moretti, Rectrice de la région académique Bourgogne-Franche-Comté et de l'académie de Besançon, cette démarche citoyenne fut orchestrée par l'équipe du « Très court international film festival ».

Un travail de préparation et d'accompagnement a été réalisé en amont en classe par les professeurs et le partenaire organisateur afin de faciliter et enrichir les temps d'échanges entre les



courts-métrages.

Les élèves d'audiovisuel du Lycée Lumière de Luxeuil ont présenté sur grand écran leur propre court « Nos Héroïnes », un hommage créatif et intimiste ciblant les femmes célèbres dans leur cercle de vie.

Un échange passionnant avec une comédienne

Malgré leur format restreint (moins de 4 minutes), les films projetés regorgeaient de scénarios, de thèmes et d'idées sensibles et pertinentes. En témoigne

le point d'orgue de cette journée où Eden Ducourant, comédienne et réalisatrice du film « Temps attendu », a débattu passionnément avec les jeunes sur le respect mutuel dans le couple. Un temps partagé et chargé d'émotions !

Parallèlement aux projections, les élèves ont pu déambuler dans le hall et admirer des affiches exposées par les élèves du collège A. Jacquard de Lure sur les femmes qui ont marqué le siècle par leurs engagements pour la cause féminine, rendant leur nom célèbre ou important.

Sans nul doute, cet événement aura été un temps fort pour les élus, le personnel enseignant, l'équipe du cinéma, mais aussi et surtout dans la vie de nos lycéens et collégiens. Il a véhiculé des valeurs sur un thème en pleine mutation.

LE CINÉMA ET LA CCPV MAIN DANS LA MAIN



L'ensemble des écoles primaires de la Communauté de Communes du Pays de Villersexel (CCPV) ont bénéficié de séances sur le temps scolaire dans le cadre d'un partenariat entre les deux intercommunalités. Année olympique oblige, les enseignants ont choisi de travailler avec les élèves autour des thèmes du sport, de la coopération et du

dépassement de soi.

Ainsi, l'Espace Méliès a proposé une programmation adéquate avec les films « La course du siècle » pour les plus jeunes et « De toutes nos forces » pour les plus grands. D'autres écoles ont préféré l'actualité très colorée de « Wonka » et « Les inséparables » ainsi que le manga culte « Mon voisin Totoro ».



**Sophie
ROMARY-GROSJEAN**

Vice-Présidente
de la Communauté de Communes
du Pays de Lure

LES ÉCURIES ATELIERS D'ARTISTES, UN DISPOSITIF MUNICIPAL D'AIDE À LA CRÉATION ARTISTIQUE PLASTICIENNE

Ateliers d'Artistes "Les Ecuries"

LA DOUCHE FROIDE

MELN

JACQUES VERDIER

EMMANUEL BOURGOIS

ALEX CLAUDE

EXPOSITION



En 2004, la Ville a décidé d'aménager les anciennes écuries du 1^{er} régiment de Dragons en différents espaces dédiés à l'accueil d'artistes plasticiens.

Unique en Haute-Saône, ce dispositif offre à des artistes les conditions techniques de poursuite de leur travail de recherche et de création. Cinq box permettent actuellement à six artistes d'exercer leur art, mais aussi d'y proposer un programme régulier d'expositions.

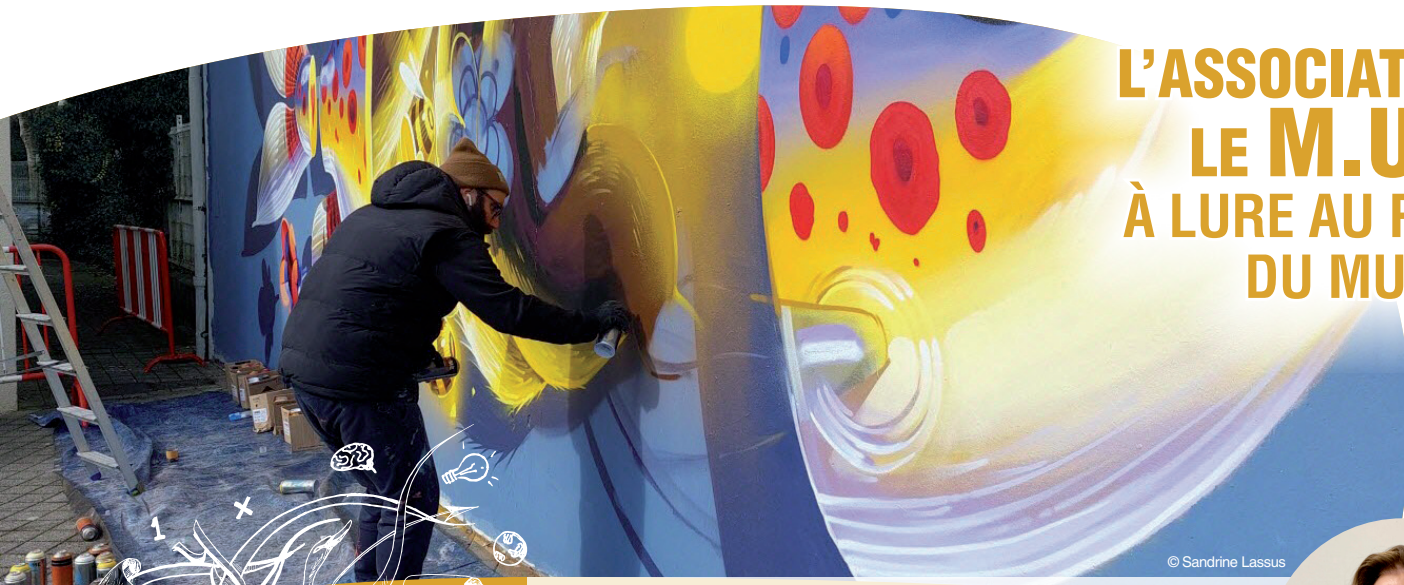
De 2015 à 2022, la Ville et les artistes des Écuries ont co-organisé les quatre éditions du festival d'art urbain intitulé Au pied des murs, dont les fresques – pour certaines monumentales – parsèment la commune. 20 ans après, samedi 6 et dimanche 7 juillet 2024, nos artistes organisent la première fête des Ecuries sur place, au 4 rue Jean Girardot.

Plus d'informations sur :
<https://ateliersdartistes70.wixsite.com/lesecuries>



Un endroit où chacun se laisse aller à son imagination.

L'ASSOCIATION LE M.U.R À LURE AU PIED DU MUR...



© Sandrine Lassus

Stom500 a été le premier artiste à poser sa patte sur Le M.U.R à Lure avec un univers animalier

À la suite de l'édition 2022 du festival d'art urbain Au pied des murs et sur initiative de « La Douche Froide », membre du collectif Les Ecuries – Ateliers d'Artistes, une nouvelle orientation est impulsée en direction de l'art urbain avec la création de l'association Le M.U.R à Lure (déclinaison de l'Association Modulable, Urbain, Réactif fondée en mars 2003 à Paris). L'association Le M.U.R à Lure souhaite promouvoir l'art urbain et contemporain sur le territoire luron en invitant des artistes de tous les horizons. En partenariat avec la Ville de Lure, le premier invité, Stom 500, est intervenu au sein du Centre culturel François Mitterrand en février 2024. Trois à quatre rendez-vous seront proposés chaque année par l'association Le M.U.R à Lure qui entend bien voler prochainement de ses propres ailes.

Page Facebook : Le MUR à Lure



**Christelle
CONTEJEAN**

Chargée de la Culture
et de la Lecture Publique



LA SALLE AUDITORIUM, UN ESPACE DE CRÉATION

Le temps du spectacle vivant ne se limite pas à celui d'une représentation. Entre l'idée d'un projet artistique et sa réalisation, plusieurs mois voire des années sont nécessaires. Si les moyens financiers sont indispensables à la production, les moyens techniques le sont tout autant. Les artistes de la région et au-delà recherchent des partenaires pouvant les aider. La salle auditorium leur offre des conditions techniques idéales pour travailler. Ainsi, le service culturel accueille des compagnies trois fois par an, sur des périodes de travail appelées résidences (1 à 2 semaines). Les créations issues de ces résidences sont inscrites ensuite au programme des saisons culturelles à venir.

Du 15 au 28 juillet, **la Cie de l'œil Brun** sera en résidence-crédation de son prochain spectacle « **304 jours** ». (À suivre...)

Une clôture de SAISON 2023/2024 en annonce des 30 ans du centre culturel

La compagnie Les Trois Sœurs, sous la direction artistique de Marilyn Pape, clôture la saison 2023/2024 à l'Auditorium avec sa pièce *La Nostalgie des Blattes* le vendredi 28 juin à 20 h 30. Ce spectacle, soutenu par la Ville de Lure à sa création, a rencontré un véritable succès médiatique. En témoigne la tournée parisienne réalisée d'août à octobre 2023.

Plus que l'accueil d'un dernier spectacle avant la trêve estivale, c'est à un moment festif que nous

vous convions. Ce sera l'occasion de découvrir en avant-première la saison culturelle à venir. 30 ans après l'ouverture du centre culturel (rebaptisé centre François Mitterrand en 1998), avec sa bibliothèque qui a ouvert ses portes en octobre 1994 et sa salle auditorium qui a accueilli ses premiers spectateurs début 1995, de nombreux rendez-vous jalonnent la saison 2024/2025...

Informations
au 03 84 30 54 30



La compagnie Les Trois Soeurs ponctuera la saison 2023/2024.

© Y. Petit



PY-IMMOBILIER.FR

03 84 30 06 07

88 bis Avenue de la République
70200, LURE

TOUTES TRANSACTIONS :

70, 90, 25, 68



LOCATION :
RÉGION LURE-LUXEUIL

Baptême de L'HÔTEL SOCIAL de Lure



L'inauguration s'est faite en présence de la famille de Dominique Chagnot.

L'Hôtel social de Lure porte désormais le nom de Dominique Chagnot, en hommage à notre regretté collègue. Dominique Chagnot a occupé les fonctions de conseiller municipal, d'adjoint au maire chargé des Affaires Sociales, de président du CCAS, de président de la Mission Locale, et de vice-président en charge de la Petite Enfance, du péri et de l'extra-scolaire à la Communauté de communes du Pays de Lure.

Ce lieu fait partie d'un ensemble dédié aux solidarités, conservant ainsi la vocation initiale d'une maison des

solidarités, avec notamment l'implication du Secours Populaire et des Restos du Cœur.

Cet hommage a été rendu en présence de sa famille et des élus ayant eu le privilège de collaborer avec lui. Dominique Chagnot était un fervent défenseur des Services Publics. Cette cérémonie permet aux habitants de Lure de mettre un visage et un nom sur une personne qui représentait l'essence même de l'humanité, si nécessaire à la vie en société.



Karine GUILLEREY

Chargée de l'Éducation, de la Jeunesse, du Jumelage
Conseillère Départementale
du Canton LURE 1



Thibaud GRENARD

Chargé du patrimoine
et de la mémoire
locale

La Caserne MICHEL FEDERSPIEL

Le 18 novembre 2023, le Centre d'Intervention des Pompiers de Lure a été rebaptisé du nom de l'ancien maire de notre ville, Michel Federspiel. Maire de 1995 à 2007, puis Maire Honoraire de notre cité, il a également siégé en tant que conseiller général (aujourd'hui appelé départemental) au Conseil départemental de la Haute-Saône et a été président du SDIS 70 (Service Départemental d'Incendie et de Secours).

Ce dernier mandat lui a apporté énormément et il avait un attachement particulier pour cette période, comme l'a évoqué avec émotion son fils, Eric. Les familles des pompiers développent une forme de résilience face aux interventions de leur père, enfant, frère ou sœur. Elles savent que leur soutien est crucial pour accompagner leurs proches dans leur engagement et Michel les admirait énormément pour cela.



RUE SAINT DESLE : QUELLE ORIGINE ?

Nous vous proposons de revenir dans ce numéro sur l'origine de la rue Saint Desle, dénommée par une délibération de février 1851. Celle-ci relie la rue Pasteur à la Place du Général de Gaulle. Né en Irlande, il accompagne Saint Colomban venu prêcher l'Évangile dans les Gaules et s'installer au monastère de Luxeuil entre 590 à 610. Chassés du monastère, les moines de Luxeuil avaient dû s'exiler. Saint Desle demande la permission de vivre en ermite dans la forêt. Assoiffé, il se met alors à genoux en implorant Dieu. Miraculeusement, une source jaillit à l'endroit où il a frappé le sol avec son bâton. Depuis, l'eau de la fontaine Saint Desle est reconnue pour soulager les douleurs des malades. Saint Desle trouve un endroit pour s'installer durablement appelé Luther. Le seigneur des lieux, Verfaire, meurt. Son épouse, Bertilde, demande alors à Saint Desle d'intercéder auprès de Dieu pour le salut de son âme. En contrepartie, elle lui offre le domaine près de Vivarium (La Font). Saint Desle est considéré comme le véritable fondateur de la ville. Mort en 625, les reliques de Saint Desle reposent toujours dans l'église Saint Martin.



**CHAUFFAGE - SANITAIRE
TUYAUTERIE INDUSTRIELLE
CLIMATISATION - VENTILATION
ENERGIES RENOUVELABLES**



**50, rue de Montbéliard - ZAC du Champ du Môle - 25200 BETHONCOURT
Tél. 03 81 92 98 98 - Mail : g2t@g2t.fr**

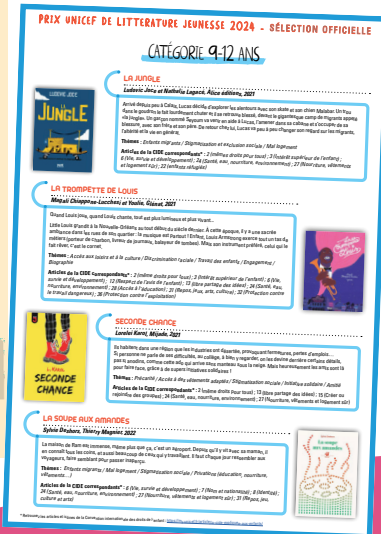
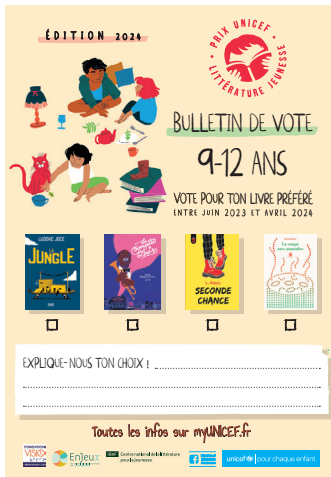
PRIX UNICEF de Littérature Jeunesse 2024

Le Prix UNICEF de littérature jeunesse permet de sensibiliser aux droits de l'enfant grâce à la lecture, et de récompenser des ouvrages porteurs des valeurs de L'UNICEF.

Le jury ? Les enfants eux-mêmes ! Chaque année, des enfants et jeunes de 3 à 15 ans votent pour leur livre préféré parmi une sélection d'ouvrages choisis en fonction d'une thématique et répartis par catégorie d'âge. L'édition 2024 édition valorise des ouvrages sur la

thématique de la pauvreté des enfants et de la lutte contre les inégalités sociales.

En avril dernier, les élèves de CM2 de l'école élémentaire du Centre ont participé au prix Littéraire Jeunesse en votant pour leur livre préféré. Avec leur enseignant et Directeur de l'école, Yann Prétot, les élèves ont dans un premier temps étudié en classe les quatre ouvrages de la tranche d'âge 9-12 ans. Ils ont pu ensuite échanger sur la thématique de la pauvreté et établir leur choix.



Les gendarmes interviennent dans les classes de CM2 pour sensibiliser aux dangers d'Internet.

Depuis leur plus jeune âge, les enfants sont exposés aux dangers du Net. Ils peuvent être confrontés à des formes de violences et de risques tels que des contenus visuels non adaptés, des mauvaises rencontres ou encore aux dérives des jeux en ligne.

La gendarmerie et la municipalité ont souhaité développer des actions de prévention visant à sensibiliser les élèves des écoles élémentaires luronnaises à ces dangers. Après l'avis favorable de Madame Millerand,

Inspectrice de la circonscription de Lure, le Lieutenant Daval et deux de ses collègues gendarmes interviennent dans les classes de CM2 pour présenter le "Permis Internet".

Il s'agit d'alerter les élèves sur les risques et de bien les préparer à vivre l'aventure en toute sérénité.

Le kit "Permis Internet" est un programme pédagogique national de responsabilisation des enfants et des parents pour un usage plus vigilant, sûr et responsable.

ACTION SOLIDARITÉ



Lors de la collecte nationale le week-end des 1^{er}, 2 et mars, les jeunes Lurons ont œuvré pour la bonne cause !



Rencontre avec Alain Triquenot et Laury Grosjean.

En février dernier, les membres du Conseil Municipal des Jeunes ont rencontré Alain Triquenot et Laury Grosjean, responsables actifs de l'antenne luronne des Restos du Cœur. Les jeunes ont à cœur d'apporter leur aide aux plus démunis et ont conscience que la solidarité est plus que

jamais nécessaire dans notre société. Depuis quelques années, le CMJ se joint aux bénévoles des Restos du Cœur pour la collecte alimentaire dans les supermarchés luronnais. Une participation précieuse et appréciée pour les Restos du Cœur !

Du côté des écoles maternelles, la création d'un TAPIS DE LECTURE



Le tapis de lecture est un outil pédagogique apprécié.

Les élèves de l'école maternelle Jean Macé bénéficient désormais d'un tapis de lecture confectionné par Sylvie Boulanger, Agente Territoriale Spécialisée des Écoles Maternelles (ATSEM).

Après avoir suivi une formation de plusieurs jours, Sylvie a pu mettre en œuvre son projet à destination des enfants. Elle a confectionné un tapis de lecture avec des tissus et des matières adaptés pouvant être utilisés en toute sécurité.

Cette réalisation avec des

décors différents suscite l'intérêt et l'imagination des élèves lors des séances de lecture. Ce support donne pleine satisfaction aux enseignants, aux enfants et à Sylvie, sa créatrice.

La municipalité, qui détient le titre « Ville Amie des Enfants » décerné par l'UNICEF, œuvre au quotidien en faveur des enfants. À ce jour, 9 ATSEM sont réparties dans les 4 écoles maternelles publiques luronnnes. Celles-ci sont rattachées au service scolaire de la ville.

Anaïs et Morgane : ALLEZ LES FILLES !

Elles sont lycéennes à Lure et contribuent, par leur parcours, à casser les stéréotypes de genre. **Morgane BREPSON**, 16 ans, tient le poste d'arrière (numéro 15) dans l'équipe cadette de rugby locale. Au ROL, elle a trouvé une "seconde famille" et un "esprit collectif". Pour la jeune fille, l'ovale permet à tous les gabarits féminins de s'exprimer sur le plan sportif. Morgane défend ardemment la pratique du rugby par les hommes et les femmes. **Anaïs DIDIER**, 17 ans, a choisi d'apprendre l'électricité en préparant un baccalauréat professionnel. Seule fille dans sa classe, elle assume pleinement son choix de préparer un métier manuel. Elle projette de travailler à l'étranger puis de créer son entreprise. Anaïs refuse d'être "enfermée dans une case" et affirme vouloir faire "tomber des barrières" dans notre société. Dans la longue marche vers l'égalité femme-homme, le lycée Georges Colomb de Lure possède au moins deux défricheuses de l'avenir.



Morgane BREPSON



Anaïs DIDIER

Le CMJ présent à l'anniversaire du Sapeur Camember



Préparation du repas des anciens



Jennifer PUTH-RONDOT
Chargée du Conseil Municipal des Jeunes



Karine GUILLEREY
Chargée de l'Éducation, de la Jeunesse, du Jumelage
Conseillère Départementale du Canton LURE 1

Des travaux à la Résidence Autonomie **HENRI COURTOIS** pour un meilleur confort

Souffrant d'une forte baisse de son taux d'occupation depuis 2019, la Résidence Autonomie Henri Courtois doit en outre lutter contre le vieillissement logique de son bâtiment. Ce qui engendre d'importantes pertes énergétiques et, par conséquent, des charges en très forte augmentation. Il fallait donc tenter de stopper l'hémorragie en réfléchissant à une nouvelle organisation afin d'améliorer le confort des résidents ainsi que la rationalisation des dépenses d'énergie.

On entend encore trop souvent dans les couloirs : « On a froid ! » C'est pourquoi il a été décidé au cours de l'année 2024 de fermer en totalité une aile du bâtiment avec un triple objectif :

- Rompre l'isolement des résidents en les relogant au sein de l'aile adjacente dans des logements rénovés et en proximité les uns des autres.
 - Rationaliser autant que possible les pertes énergétiques.
 - Améliorer le sentiment de chaleur des résidents à l'intérieur comme à l'extérieur des studios.
- En parallèle de cela et après une expérimentation de plusieurs mois menée sur 3 logements,



La Résidence Autonomie Henri Courtois, un lieu où le confort des résidents a été optimisé.

les résidents seront relogés dans des studios au confort de chauffage optimisé après le déplacement et la modification du dimensionnement des radiateurs. Les relogements, validés par les résidents et leurs familles lors du Conseil de la Vie Sociale du 30

janvier dernier, se feront dans la durée en concertation avec l'ensemble des parties prenantes. La mue de la Résidence Autonomie Henri Courtois est désormais engagée. Par ailleurs, un nouveau marché a été signé en début d'année

concernant la partie restauration. C'est désormais "La cuisine d'Uzel" qui est le prestataire et ce, pour une période de trois ans. Gageons que nos anciens apprécieront les nouvelles recettes !

DES JARDINS FAMILIAUX À PRÉSERVER

Rue Jules Lemire (lieu-dit La Maie), la Ville de Lure a implanté des jardins familiaux destinés à des particuliers résidant dans la commune et qui désirent cultiver pour leurs besoins personnels. Les parcelles sont louées entre 30 € et 33 € selon la superficie. Des dépôts extérieurs, bidons, récipients, matériaux non autorisés ainsi qu'une utilisation anormale de l'usage de l'eau ont été

constatés. C'est pourquoi une attention particulière sera apportée cette année à l'entretien du jardin et de ses équipements ainsi qu'à l'arrosage, surtout en période de fortes chaleurs.

**Les demandes d'inscription sont à déposer
au Point d'Accueil Municipal
– 12 rue Anatole France – 03.84.30.33.36.**

Des tablettes à disposition du public pour faire ses démarches

Depuis le 1^{er} mars deux tablettes sont mises à disposition par le Département au PAM (Point d'Accueil Municipal) dans le cadre de la mise en œuvre de la stratégie d'inclusion numérique du Conseil départemental de Haute-Saône depuis le 1^{er} mars. Le public peut y avoir accès afin de réaliser des démarches d'ordre administratif. Elles permettent entre autres d'effectuer des visio de manière confidentielle avec certains organismes (CAF, CPAM...) Des fiches pratiques « pas-à-pas » sont également à disposition du public pour lui permettre d'effectuer ses démarches de manière autonome. Toutefois, si cela est nécessaire, un accompagnement est proposé par le PAM.



Laurent MONNAIN
Chargé de la Solidarité
et de la Politique
de la ville



« Repas partagé » toujours un franc succès !



Cet événement est l'occasion de découvrir des spécialités culinaires.

Dans le cadre de la politique de la Ville, le CCAS – en partenariat avec tous les acteurs sociaux œuvrant dans le quartier du Mortard – organise chaque année le « Repas partagé ». C'est l'occasion d'échanges interculturels. Cet événement est gratuit et s'adresse aux habitants du quartier du Mortard.

L'objectif de cette animation est de faire participer les habitants et de mettre en valeur leur savoir-faire et leur culture.

Le dimanche 19 novembre 2023, le CCAS a organisé cette manifestation qui a réuni 80 personnes autour d'un apéritif dînatoire suivi d'un spectacle « PHILIBERT

- Ventriloque » puis d'un atelier maquillage proposé par une commerçante. Des habitants du Mortard et des habitants extérieurs au quartier ont confectionné des plats avec le Conseil Municipal des Jeunes, le Club Ados, le Conseil Citoyen, sans oublier la participation du Secours Populaire, la Croix-Rouge, le Comité d'Entraide.

8 pays étaient représentés (Albanie, pays asiatiques, Arménie, Afghanistan, Chine, Vietnam, Maroc, Pérou, Russie et France). Cette année, le CCAS renouvelle cet événement qui aura lieu le dimanche 17 novembre 2024 à la Maison des Associations.

Des bons d'achat et un repas pour les seniors



Le repas des anciens est un moment toujours apprécié.

Le CCAS de la Ville de Lure offre la possibilité aux personnes de 70 ans et plus qui habitent dans la commune de bénéficier d'un bon d'achat valable auprès des commerçants de bouche lurons ou de participer à un repas, à l'occasion des fêtes de fin d'année. Si vous n'êtes pas encore inscrits, (renouvellement automatique pour ceux déjà inscrits), si vous souhaitez en bénéficier ou si vous souhaitez changer votre choix (repas et/ou bon d'achat), il suffit de vous présenter au CCAS. Les inscriptions sont ouvertes jusqu'au 15 novembre 2024 pour les bons d'achat et au 31 décembre pour le repas prévu le **DIMANCHE 9 FÉVRIER 2025**.

NOUVEAUX MEMBRES ÉLUS DU CONSEIL DE VIE SOCIALE (CVS)

EN DATE DU 26 FÉVRIER 2024 :

GUILBERT Denis (réfèrent familial) : Président
BOURNONVILLE Nicole
(réfèrent familiale) : Vice-Présidente

LOMBARD Eliane
(résidente) : Titulaire

BRESSON Danièle
(résidente) : Suppléante

DIRAND Laura
(représentante du personnel) : Titulaire

VINOT Isabelle
(représentante du personnel) : Suppléante

Membres obligatoires :

Laurent MONNAIN : Vice-Président du CCAS

Camille QUENOT : conseillère déléguée RAHC

ROSAT Olivier : Directeur général Habitat 70

Catherine BADALAMENTI : directrice du CCAS

Florence Claudel : directrice RAHC

UNE ANIMATION SUR LES ÉCO-GESTES EN PARTENARIAT AVEC LE DÉPARTEMENT



La réunion a permis d'apprendre des astuces pour diminuer son impact écologique.

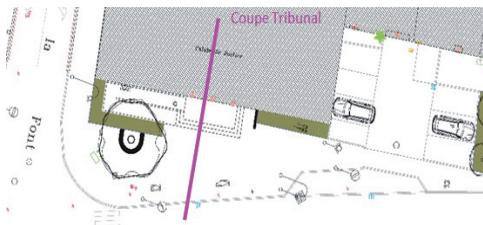
Le 12 mars, une réunion d'information sur les éco-gestes a eu lieu. Cette animation était destinée à tous les Lurons et s'est déroulée en présence d'agents du Département de la Haute-Saône et d'un correspondant solidarité EDF. Elle avait pour objectif de définir des éco-gestes, qui sont des petites actions quotidiennes qui contribuent au respect de l'environnement. Baisser la température du chauffage de son intérieur d'un degré, prendre une douche au lieu d'un bain, trier ses déchets... toutes ces habitudes sont autant de gestes qui permettent de réduire son impact écologique.

Végétalisation du centre-ville 1^{ÈRE} TRANCHE : de la rue Kléber à l'église St-Martin

Face au changement climatique, la commune de Lure a souhaité rajeunir, moderniser, augmenter la biodiversité dans le centre, atténuer la chaleur, rendre les rues plus respirables, mettre en valeur l'architecture et rendre la ville plus belle. Ces orientations ont fait l'objet d'une double concertation citoyenne avec les commerçants de proximité et les riverains concernés. La surface actuelle des massifs est de 591 m². La nouvelle surface sera de 1 000 m², comprenant 33 arbres et petits arbres à fleurs ainsi que 25 arbustes. Les végétaux choisis seront robustes, peu exigeants en eau et nourriture et adaptés aux conditions climatiques de notre région.

TRIBUNAL CÔTÉ PAIR

- Pied de façade fleuri, mise en valeur des espaces délaissés et intégration de la rampe dans un massif
- 6 à 7 m d'espace libre sur le parvis
- Un arbre de grande hauteur pour ombrage de la place



ENTRÉE DE VILLE CÔTÉ PAIR

- Création d'un square végétalisé en latéral pour garder la visibilité commerce
- Ombrage arbres de petit développement
 - Grimpantes en façade
- Massifs mixtes hauts et bas selon éléments à dissimuler



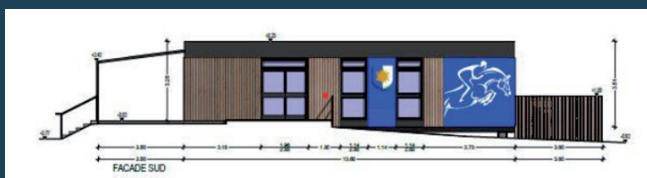
EXEMPLES de proposition d'aménagement

UN PÔLE ÉQUESTRE À LA SALINE CETTE ANNÉE

Le futur pôle équestre est le résultat d'une collaboration étroite avec le Comité Départemental d'Équitation, reflétant une vision d'ensemble qui englobe la création d'un espace d'accueil, la modernisation des installations sanitaires, ainsi que la création d'un parking adapté aux poids lourds et de box fonctionnels. Ce projet ambitieux se déploiera en plusieurs étapes distinctes. Situé à l'emplacement privilégié du chapiteau principal utilisé pour les événements estivaux, le bâtiment sera conçu à partir de modules préfabriqués en bois, offrant une intégration harmonieuse avec l'environnement. La construction de ce bâtiment interviendra au second semestre 2024 après les compétitions traditionnelles de juin-juillet. La façade ouest, bénéficiera de larges baies vitrées et d'une pergola, permettant une large vue sur les carrières.

Des espaces fonctionnels

La conception modulaire du bâtiment prévoit une facilité d'extension future, assurant ainsi une adaptabilité à long terme. Les installations sanitaires ont été pensées pour desservir aussi bien l'espace actuel que toute extension future. Ce pôle accueillera un espace généreux dédié à la formation et à la restauration, une cuisine et un bureau. La surface du bâtiment est d'environ 243 m² dont 156 m² pour la salle, la terrasse est quant à elle d'une superficie de 105 m². Le coût total du projet s'élève à plus de 1 million d'euros. Cette opération est financée par les administrations publiques (État, Région, Département) et la Ville de Lure à la hauteur de 10 %, ainsi que des fonds privés (Fonds Eperon).



Pascal GAVAZZI

Chargé de la Transition Écologique, de la Protection Animale, des Espaces Verts

LES ARBRES FONT PARTIE DE NOTRE PATRIMOINE ET NOUS ACCOMPAGNENT DANS NOTRE VIE QUOTIDIENNE : petit coin d'ombre indispensable en été et couleurs automnales. Ils symbolisent la renaissance au début du printemps. Les arbres accompagnent les saisons et matérialisent le temps qui passe. Ils font la poésie d'une ville. Ils apportent des solutions naturelles à la lutte contre les îlots de chaleur urbains.

Jérôme LAROCHE

Chargé des Travaux, de la Sécurité, de la commission de sécurité et d'accessibilité pour les bâtiments municipaux



LA FIBRE LE RÉSEAU DE DEMAIN

www.hautesaonefibre.fr

2024 - Un réseau internet fixe très haut débit dans tout le Département : **la Fibre.**

Les services téléphonique et internet du réseau historique vont s'arrêter progressivement. Pour cela, nous avons construit le réseau nouvelle génération.

Profitez d'un accès à internet ultra-rapide permettant à toute la maison d'être connectée en simultané !



Télétravailler et partager vos documents dans le cloud



Regarder vos émissions préférées en replay et des films en Ultra Haute Définition



Profiter des objets connectés à la maison



Communiquer avec vos proches en visioconférence



Jouer aux jeux vidéo en ligne

COMMENT SE RACCORDER À LA FIBRE ?

1. Testez votre éligibilité à la fibre sur notre site : www.hautesaonefibre.fr
2. Contactez l'un des opérateurs présents sur le réseau pour souscrire à un abonnement fibre
3. Un rdv sera proposé par votre opérateur pour effectuer les travaux de raccordement de votre logement

QUELS SONT LES OPÉRATEURS COMMERCIAUX PRÉSENTS SUR LE RÉSEAU ?

Les opérateurs commerciaux présents* sur notre réseau pour basculer vers la fibre :



Retrouvez tous les opérateurs commerciaux sur : www.hautesaonefibre.fr/la-fibre-arrive/les-operateurs-fai

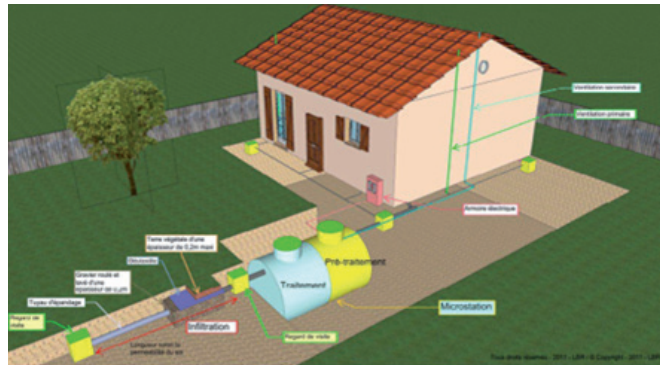


* proposant une offre Fith-passive



Qu'est-ce que le SPANC ? Qu'est-ce que l'ASSAINISSEMENT NON COLLECTIF ?

L'assainissement non collectif, également connu sous les termes « d'assainissement autonome » ou « d'assainissement individuel », désigne un système de traitement des eaux usées domestiques. Il est principalement utilisé dans les zones isolées ou pour les maisons individuelles qui ne sont pas ou ne peuvent pas être raccordées au réseau d'assainissement collectif. Les dispositifs d'assainissement individuel visent à collecter, traiter et éliminer les eaux usées produites par un foyer de manière autonome. Contrairement à l'assainissement collectif, où les eaux usées sont dirigées vers une station d'épuration centralisée, l'assainissement individuel assure le traitement directement sur place, à la



Exemple de filière ANC par microstation

parcelle. L'objectif de l'assainissement individuel est d'assurer un traitement efficace des eaux usées en éliminant les contaminants et en minimisant l'impact sur l'environnement.

Le SPANC, acronyme de « Service Public d'Assainissement Non Collectif »,

est un service assuré par la Communauté de Communes du Pays de Lure, en charge de la gestion des systèmes d'assainissement individuel depuis le 1^{er} janvier 2019. Son rôle principal est de contrôler, accompagner et réglementer les installations

d'assainissement non collectif présentes sur le territoire. Le SPANC est responsable de différentes missions, telles que l'inspection des installations existantes, la réalisation de diagnostics pour évaluer leur conformité, la délivrance d'autorisations d'installation, ainsi que le suivi de leur bon fonctionnement. Il joue également un rôle de sensibilisation et d'information auprès des usagers, en les guidant dans le choix des équipements appropriés et en les conseillant sur les bonnes pratiques à adopter. En assurant ces missions, le SPANC contribue à assurer la protection de la santé publique, la préservation de l'environnement et la qualité des ressources en eau.

Les lycéens découvrent le maraîchage raisonné

Les élèves de l'option « Écologie et éducation au développement durable » (EEDD) du lycée Colomb ont visité le site de maraîchage de la ville de Lure.

Sur un terrain de 1 200 m², la Ville entretient un jardin potager et un verger conservatoire sans produits chimiques avec, comme objectif, d'offrir une alimentation saine et de qualité aux élèves qui fréquentent les cantines scolaires sur le territoire luron. Les élèves ont pu découvrir les techniques de la « culture sur sol vivant », une variante de la permaculture.

Le principe est de nourrir le sol sans le retourner, avec des feuilles, de l'herbe de tonte, des branches broyées... Cela évite le travail mécanique du sol et permet le développement d'une grande biodiversité dans le sol. Les déchets des espaces verts de Lure sont ainsi recyclés et enrichissent la terre grâce à l'action de la microfaune du sol.

Un cycle vertueux

Les graines sont sélectionnées directement à partir des productions des années précédentes et les

auxiliaires de culture remplacent les insecticides dans cette production. Entre les rangées de légumes, une quarantaine de variétés anciennes de fruitiers poussent. Ils ont été plantés par l'association « Les croqueurs de pommes ».

Un verger municipal a aussi été créé avec des pêchers, mirabelliers, cerisiers, poiriers, noyers, pommiers et même de la vigne et des kiwis.



Les lycéens de l'option EEDD ont découvert la « culture sur sol vivant ».

Des ruches sont installées sur la parcelle pour polliniser les fruits, les légumes et les jardins familiaux tout proches.

Une partie des ventes alimente la restauration du collège Albert Jacquard et du lycée Colomb. À terme, il s'agit d'en faire profiter les enfants des écoles. Un bel exemple de culture raisonnée et de circuit court.

Joël HACQUARD

Chargé de la commission de sécurité et d'accessibilité pour tous les bâtiments, sauf les bâtiments communaux
Vice-Président de la Communauté de Communes du Pays de LURE



Les étudiants du cours de français du Centre social et culturel visitent la mairie

Le lundi 15 janvier, le groupe du cours de français du Centre social et culturel a été guidé dans les différents services de la mairie par l'adjoint au maire, Pascal Gavazzi. « Nous avons été très bien accueillis et avons reçu toutes les informations utiles.

Revenus dans notre classe, nous avons décidé de comparer les compétences de la mairie d'ici avec celles d'une ville de même importance en Suisse : Affoltern am Albis. On a constaté qu'il existait des compétences similaires et qu'elles travaillaient en collaboration avec une communauté de communes par exemple », indiquent Werner Vogel, au nom du groupe.

Elle poursuit : « Côté organisation politique, il y a normalement sept conseillers qui dirigent un ou plusieurs départements et définissent les projets. Certaines tâches peuvent être exécutées de manière autonome conformément aux règles en vigueur. »

Les grands projets – une maison de retraite par exemple – doivent être soumis à la population et présentés pour un vote lors de l'assemblée communale.

« Enfin, il y a une différence importante concernant la gestion scolaire. C'est un secteur quasiment indépendant qui gère ses tâches de manière autonome avec sa propre administration : les postes de direction et de conseillers d'éducation par exemple. Il reçoit les moyens financiers nécessaires de la commune et du canton. »

Le groupe tient à remercier le personnel et les adjoints pour leur disponibilité lors de cette visite !



Pascal GAVAZZI

Chargé de la Transition Écologique, de la Protection Animale, des Espaces Verts

**LABEL
FRIPE**
RESPONSABLE & SOLIDAIRE

Vêtements - Chaussures - Accessoires

ON VOUS OFFRE

-50%

SUR L'ARTICLE DE VOTRE CHOIX.

SANS MINIMUM D'ACHAT - VALABLE JUSQU'AU 30.09.2024.
À UTILISER EXCLUSIVEMENT DANS LA BOUTIQUE LABEL FRIPE DE LURE.
OFFRE NON CUMULABLE AVEC LES OFFRES EN COURS.
DANS LA LIMITE DE 1 BON PAR PERSONNE.



**PETITS PRIX
NOUVEAUTÉS
TOUS LES JOURS**

**FEMMES
HOMMES
ENFANTS**



Suivez nous
sur nos réseaux sociaux



Route de Belfort - LURE
(anciennement Chaussée, à côté de Kiabi)

LUNDI AU SAMEDI - 9H30 À 18H45

**Moins de
fuites d'eau**

**Plus de pilotage
des réseaux**

Intelligence artificielle, drone, objets connectés, analyse data...
: les territoires peuvent s'appuyer sur les meilleures technologies pour améliorer la performance de leurs réseaux d'eau. Relevons ensemble le défi de la transformation écologique et de l'indépendance énergétique.

Découvrez nos solutions sur veolia.fr/energie

 **VEOLIA**

DÉCÈS*

02/10/2023	VIEIRA Francisco
06/10/2023	CHEVILLARD veuve CLAVIER Odette
06/10/2023	DOMANGE Jacques
17/10/2023	ABESCAT Jean
22/10/2023	PIGUET veuve CHOFFEL Marie
24/10/2023	CUNEY veuve PINOT Madeleine
01/12/2023	FAURE Pierre
02/12/2023	COUDEREAU Marcel
12/12/2023	VILLARD Marie
12/12/2023	HERMSEN Hans
16/12/2023	ARNOULD André
17/12/2023	VILLEMOT Jacky
24/12/2023	TREUTHARD Yves
26/12/2023	TARDIVON Jean
04/01/2024	LALLOZ veuve LEVREY Lucette
09/01/2024	DURANTEL Jean-Claude
09/01/2024	GUINCHARD épouse BILLOD Marie-France
14/01/2024	REUCHER veuve POURCELOT Jacqueline
20/01/2024	BARRIOS FERNANDEZ Antonio
20/01/2024	VUILLEMARD veuve SARRAZIN Madeleine
23/01/2024	VUILLEMARD Simone
30/01/2024	SARRAZIN épouse GERARD Lucie
01/02/2024	GÉHANT veuve TISSERAND Marguerite
06/02/2024	JURVILLIER Alfred
08/02/2024	LEVY épouse HERTZ Michelle
19/02/2024	DESBOEUF Marcel
19/02/2024	VAUCHEROT Michel
22/02/2024	RCHIDY épouse BENTIRI Rabia
03/03/2024	PERRET Michel
03/03/2024	HEINZE Jean
09/03/2024	HADJADJ Fatma
16/03/2024	BOURQUIN Jérôme
21/03/2024	ANTOINE Marie-Claire

*Figurent seulement les défunts dont la publication a été autorisée par les chargés des funérailles.

MARIAGE**

11/11/2023	PONS Bruno LODS Jacqueline
18/11/2023	LORT Ozan HARJRULLAHU Blerina
25/11/2023	GILLET Cédric BRUNET Virginie
25/11/2023	HUG Brice DESCHASEAUX Julie
16/12/2023	KNOPF Pascal SCHNEIDER Sophie

PARRAINAGES RÉPUBLICAINS**

07/07/2023	Maé et Lia PROMAYRAT
24/02/2024	Noé VUILLEMARD DUBS

**Sont exclusivement mentionnés les célébrations dont les intéressés ont autorisé la publication.



ÉLECTIONS EUROPÉENNES

DIMANCHE 9 JUIN 2024 DE 8 H À 18 H

L'élection européenne se joue en un seul tour.
Après le 9 juin, il sera trop tard pour faire entendre sa voix.
Vérifiez votre inscription électorale et votre bureau de vote (Démarche en ligne)

Ce service vous permet de :

- savoir sur quelle liste électorale vous êtes inscrit(e)
 - connaître l'adresse de votre bureau de vote
 - connaître votre numéro national d'électeur
 - savoir si vous avez des procurations en cours
- télécharger votre attestation d'inscription sur les listes électorales
<https://www.service-public.fr/particuliers/vosdroits/demarches-et-outils/ISE>

Vous pouvez également contacter le service état-civil ou vous y rendre aux horaires d'ouverture : du lundi au vendredi 8 h 30 - 12 h / 13 h 30 - 17 h 30 (17 heures jeudi et vendredi)

VOUS ÊTES ABSENT LE JOUR DE L'ÉLECTION ?

En France, vous pouvez

- préparer la procuration en ligne (Maprocuration)
- ou vous présenter directement (dès que possible) en personne avec un justificatif d'identité dans un Commissariat de police (où qu'il soit), ou Gendarmerie (où qu'elle soit) ou Tribunal judiciaire (dont dépend votre domicile ou lieu de travail) et indiquer : votre numéro national d'électeur et celui de l'électeur chargé de voter à votre place.

Vous devez également indiquer les nom, prénoms et date de naissance de l'électeur chargé de voter à votre place.

<https://www.service-public.fr/particuliers/vosdroits/F1604>

BULLETINS DE VOTE

Les bulletins sont fournis par les listes candidates. Comme en 2019, certains bulletins de vote pourront être absents des bureaux de vote le jour de l'élection.

Quand une liste ne peut pas imprimer elle-même sa propagande officielle, elle peut opter pour en appeler directement à ses électeurs.

Quelles sont les règles à respecter sur les bulletins imprimés ?

Pour être valide, ce bulletin doit être le même que celui que les listes de candidats ont fait valider par la commission nationale de propagande ou qu'elles ont directement livré dans les bureaux de vote.

Le président du bureau de vote dispose en effet d'un modèle de bulletin validé, afin de s'assurer de la conformité des bulletins trouvés dans l'urne.

Pour être jugé conforme, le bulletin doit être imprimé par l'électeur

- sur le modèle du candidat
- sur un format A4 paysage (210 X 297 mm),
- en recto-verso si tel est le cas,
- sur papier blanc d'un grammage de 60 à 80 g/m²
- en noir et blanc
- sans mention manuscrite.

Doivent aussi apparaître le titre de la liste, les nom et prénom(s) de la tête de liste, ainsi que les nom et prénom(s) de chacun des candidats dans l'ordre de présentation.

NB :

Chaque électeur à Lure doit présenter un titre d'identité pour pouvoir voter (commune de plus de 1000 habitants) (carte d'identité, passeport, carte vitale avec photo...)

CARTE D'IDENTITÉ PASSEPORT À RENOUELER



Vous pouvez prendre un rendez-vous dans la mairie de votre choix partout en France, peu importe votre lieu de résidence ou votre lieu de travail.

EN HAUTE-SAÔNE 29 SITES ÉQUIPÉS

<https://rendezvouspasseport.ants.gouv.fr/departement/haute-saone>

<https://www.haute-saone.gouv.fr/contenu/telechargement/42740/341750/version/1/file/D%C3%A9laismairiesCNI.pdf>

GAGNEZ DU TEMPS

AVEC LA PRÉ-DEMANDE EN LIGNE SUR LE SITE DE L'ANTS :

<https://moncompte.ants.gouv.fr/connexion>

RAPPEL aux jardiniers et bricoleurs



L'arrêté DDASS/2006 n° 21 du 18 mai 2006 est toujours en vigueur :

Article 4 : Les travaux de bricolage ou de jardinage réalisés par des particuliers à l'aide d'outils ou d'appareils susceptibles de causer une gêne pour le voisinage en raison de leur intensité sonore, ne peuvent être effectués que :

les jours ouvrables de 9 h à 12 h et de 14 h à 19 h 30 ;
les dimanches et jours fériés de 10 h à 12 h.

BOIS DE CHAUFFAGE AFFOUAGE SUR PIED 2024

L'affouage est une pratique remontant au Moyen-Age. A cette époque, le seigneur des lieux accordait aux habitants de ses villages le droit de récolter du bois de chauffage dans les forêts. Ce droit valait pour chaque foyer (« affouer » vient de l'ancien français et signifie « allumer ») d'où le nom de cette pratique.

En accord avec le code forestier, l'affouagiste participe donc à la gestion sylvicole en récoltant les arbres identifiés par les forestiers pour en faire du bois de chauffage en contrepartie d'une taxe à la commune.

Les lurons souhaitant bénéficier de l'affouage sur pied doivent faire une inscription volontaire à la mairie de Lure auprès du service accueil avant le 21 septembre 2024.

Le tirage au sort des lots aura lieu le 5 octobre 2024 en Mairie de 9 h 30 à 11 h 30.

LES BAINADES SONT INTERDITES

(plan d'eau de la saline,
étang Mollet,
Lac de la Font,
du Parc de l'Abbaye)

LE BRÛLAGE DES DÉCHETS INTERDITS

(règlement sanitaire départemental)



Le brûlage des déchets verts à l'air libre est interdit l'entretien du jardin des particuliers est brûlé à l'air libre. Largement pratiquée, cette activité est interdite par l'article L 541-21-1 du Code de l'Environnement et par l'article 84 du règlement sanitaire départemental, car cette combustion dégage de nombreuses substances polluantes, toxiques pour l'homme et néfastes pour l'environnement. De plus, de multiples départs de feux accidentels sont liés à des opérations de brûlage de biodéchets mal maîtrisées.

<https://www.haute-saone.gouv.fr/Actualites/Lutte-contre-les-incendies-le-brulage-des-dechets-verts-a-l-air-libre-est-interdit>



Pierrette
DEMESY

Chargée de la Population
et de la Vie Patriotique



ABONNEMENT au marché hebdomadaire : les infos pratiques

Se présenter de manière spontanée le mardi matin entre 7 h 30 et 8 h sur l'esplanade Charles de Gaulle à Lure auprès de l'agent municipal assermenté, qui vous indiquera un emplacement. Le tarif en vigueur sans abonnement est de 1 € le mètre linéaire (1,50 € avec électricité). Ultérieurement, si vous souhaitez bénéficier d'un abonnement sur le marché (et donc d'une place fixe), vous pourrez nous faire parvenir une demande officielle avec les dimensions de votre stand. La redevance sans électricité s'élève à 36 € le mètre linéaire (ml) pour l'année, 18,50 € le ml pour le semestre et 9,50 € le ml pour le trimestre. La redevance avec électricité s'élève à 40 € le ml pour l'année, 22 € le ml pour le semestre et 11 € le ml pour le trimestre.

Cérémonies patriotiques

Samedi 8 juin à 11 h	Journée nationale d'hommage aux « morts pour la France » en Indochine	Monument 1939/1945
Mardi 18 juin à 17 h 30	Journée nationale commémorative de l'appel historique du général de Gaulle à refuser la défaite et à poursuivre le combat contre l'ennemi	Square du Général de Gaulle
Dimanche 14 juillet à 10 h 30	Fête Nationale	Esplanade Charles de Gaulle
Lundi 16 septembre	16 h : 80 ans DFL 17 h : Libération	Monument 1939/1945 Cimetière des sources
Vendredi 1^{er} novembre à 11 h	Journée du souvenir	Monument 1939/1945 Cimetière des sources
Samedi 9 novembre à 11 h	Décès du Général de Gaulle	Square du Général de Gaulle
Lundi 11 novembre à 10 h 30 puis 11 h 30	Commémoration de l'Armistice du 11 novembre 1918 et hommage rendu à tous les morts pour la France	Carré Militaire 1914/1918 - Cimetière des sources Monument aux Morts - Rue de la Font
Jedi 5 décembre à 16 h	Journée nationale d'hommage aux « morts pour la France » pendant la guerre d'Algérie et les combats du Maroc et de la Tunisie	Monument 1939/1945 Cimetière des sources

MADER SA

KIABI

la mode à petits prix

Route de Belfort
70200 LURE

Ouvert du lundi au samedi
de 9h à 19h

 03 84 30 09 86

Pour ne rien manquer,
abonnez-vous !



→ Kiabi Lure



→ Kiabi_lure



→ kiabi_lure



E.Leclerc

LURE

À VOS CÔTÉS AU QUOTIDIEN

E.Leclerc  LURE



 **BRICO**
E.Leclerc 



 **espace
culturel**
E.Leclerc 



E.Leclerc 
DRIVE



La Brasserie
DU SAPEUR




 **ACHAT - VENTE
OCCASION**
E.Leclerc 



 **L'épicerie**
de nos régions



 **VOYAGES**
E.Leclerc 



 le manège à
bijoux
E.Leclerc 



 **Fioul**
E.Leclerc 



 **Location**
E.Leclerc 



Téléchargez l'application!



CENTRE COMMERCIAL DES CLOYES 70200 LURE - Du lundi au samedi de 8H30 à 20H00

03.84.62.88.22

www.e-leclerc.com